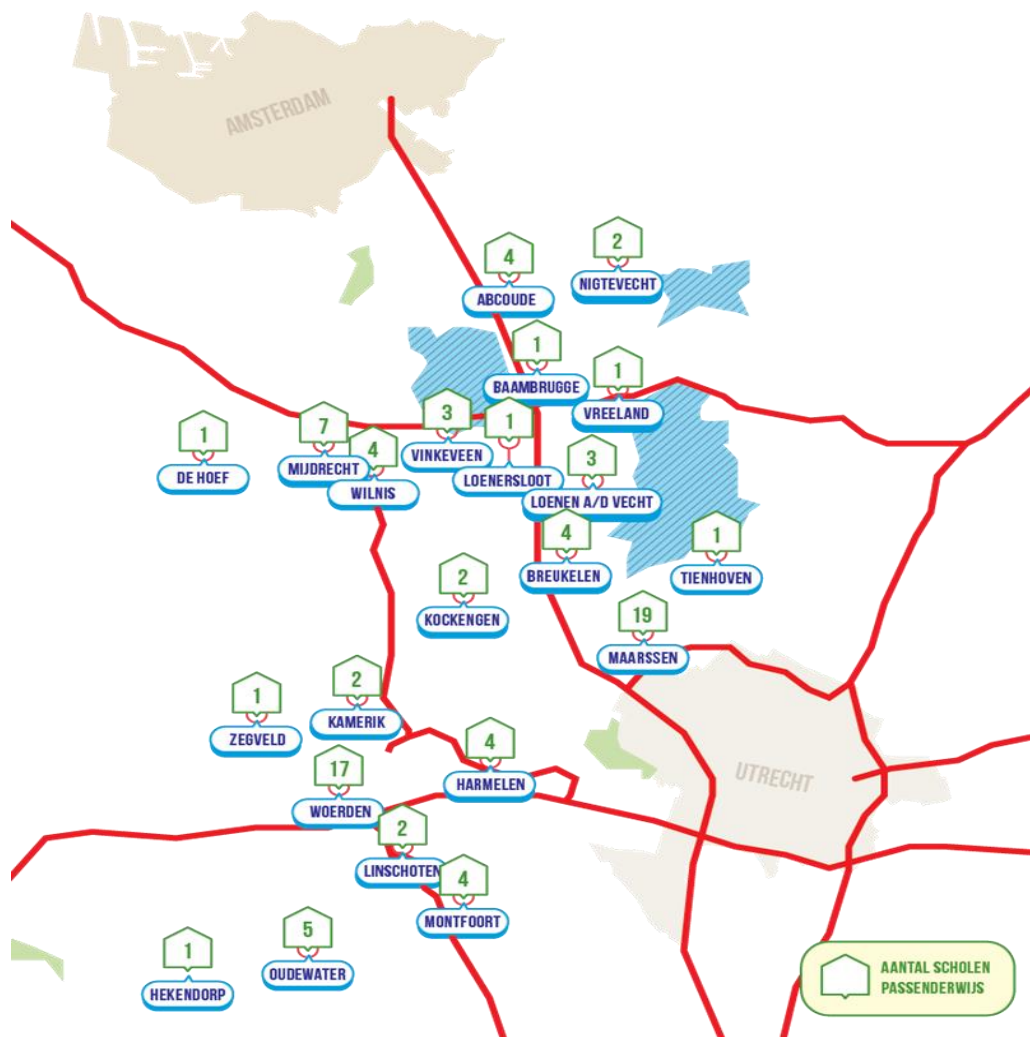


# ONDERSTEUNINGSPLAN

PLANPERIODE augustus 2017 - juli 2021  
 Versie 2019-2020



GENOEMDE AANTALLEN ZIJN GEBASEERD OP LOCATIES (NIET OP BRIN NUMMERS)

# Inhoudsopgave

## Inleiding

### 1. Missie en visie

- 1.1 Kernwaarden
- 1.2 Missie
- 1.3 Visie Passenderwijs: kwalitatief goed onderwijs
  - 1.3.1 Kaders kwalitatief goed onderwijs
  - 1.3.2 Basisondersteuning en dienstverlening
  - 1.3.3 Extra ondersteuning
  - 1.3.4 Visueel samenvattend

### 2. Van opdracht naar taken

### 3. Taken binnen de basis- en extra ondersteuning

- 3.1 Taken voortkomend uit basisondersteuning
  - 3.1.1 Standaard basisondersteuning
  - 3.1.2 Schoolondersteuningsprofiel
  - 3.1.3 Verantwoording middelen basisondersteuning
- 3.2 Taken voortkomend uit extra ondersteuning

### 4. Taken in realisatie van dekkend aanbod, thuisnabije ondersteuning en integrale aanpak

- 4.1 Realisatie van een dekkend aanbod
  - 4.1.1 Zorgplicht
  - 4.1.2 Thuiszitters- en plaatsingsprotocol
  - 4.1.3 Ondersteuningsroute
  - 4.1.4 Beleid (hoog)begaafden
  - 4.1.5 Beleid slagboomdiagnostiek POVO
  - 4.1.6 Positionering inzake taalvoorzieningen
- 4.2 Realisatie van zo thuisnabij mogelijke ondersteuning
  - 4.2.1 Verhoging niveau basisondersteuning
  - 4.2.2 Integratie specifieke expertise cluster 3 en 4
  - 4.2.3 Verbrede toelating binnen SBO
  - 4.2.4 Richtlijn capaciteit SBO
- 4.3 Realisatie van een integrale aanpak
  - 4.3.1 Samenwerking gemeenten
  - 4.3.2 Afstemming scholen en jeugdhulp
  - 4.3.3 Groot Overleg
  - 4.3.4 Samenwerking partners

### 5. Organisatie en inrichting Stichting Passenderwijs

- 5.1 Bestuurlijke uitgangspunten
- 5.2 Inrichting van de organisatie
- 5.3 Medezeggenschap
- 5.4 Personeel
- 5.5 Klachten- en geschillenregeling

### 6. Kwaliteitsbeleid

- 6.1 PDCA-cyclus
- 6.2 Planning & Control cyclus
- 6.3 Verantwoording

## **7. Financiële beleidsvoering**

- 7.1 Financiële uitgangspunten
- 7.2 Allocatiemodel
- 7.3 Meerjarenbegroting

## **8. Bijlagen**

- Bijlage A - Handboek Centrale Toekenningscommissie
- Bijlage B - Dienstverlening en Extra ondersteuning Passenderwijs
- Bijlage C - Communicatieplan Passenderwijs
- Bijlage D - Scholen, besturen en leerlingaantallen
- Bijlage E - Algemene verordening gegevensbescherming (AVG)
- Bijlage F - Instemmingsverklaring Ondersteuningsplan aug 2017 tm juli 2021

## Inleiding

Met ingang van 1 augustus 2014 is Passend Onderwijs van start gegaan. Passend Onderwijs gaat over alle kinderen binnen het samenwerkingsverband (SWV) en heeft betrekking op onderwijsvoorzieningen die bijdragen aan een succesvolle schoolloopbaan. Streven is om de preventieve aanpak in het regulier onderwijs verder te versterken en alle kinderen het onderwijs te laten volgen dat bij hen past.

Binnen SWV Passenderwijs zijn basisscholen in de gemeenten Stichtse Vecht, De Ronde Venen, Woerden, Oudewater en Montfoort voortvarend bezig met het vormgeven van Passend Onderwijs. Dit in samenwerking met scholen voor Speciaal Onderwijs en beide scholen voor Speciaal Basisonderwijs binnen onze regio.

In onderstaande tabel enkele kengetallen (oktober 2018) afgezet tegen het landelijk gemiddelde (dashboard passend onderwijs).

	Passenderwijs	Landelijk
Aantal deelnemende schoolbesturen	25	13
Aantal deelnemende reguliere basisscholen	81	92
Aantal scholen voor speciaal basisonderwijs (SBO) in de regio	2	4
Aantal scholen voor speciaal onderwijs (SO) in de regio	0	4
Totaal aantal leerlingen	16.399	18.253
Deelnamepercentage speciaal basisonderwijs	1,77	2,42
Verwijspercentage speciaal onderwijs	1,05	1,65

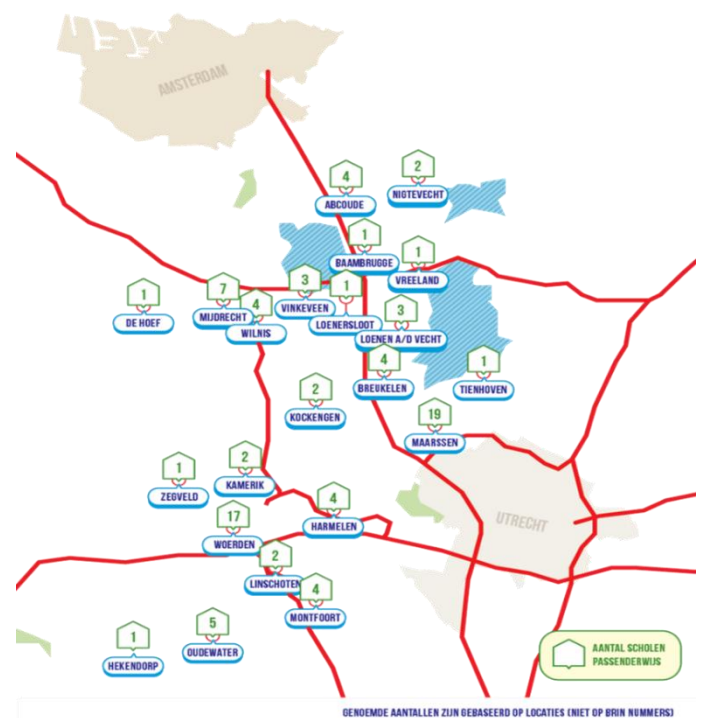
In de Wet op het Primair Onderwijs (Wpo, artikel 18a) is opgenomen dat een SWV ten minste éénmaal in de vier jaar een ondersteuningsplan vaststelt. Hierin staat aangegeven op welke wijze het SWV voor alle kinderen een passende plek in het onderwijs wil realiseren.

Het 'Ondersteuningsplan 2017-2021' vormt het routeboek om Passend Onderwijs inhoudelijk met elkaar te ontwikkelen en te implementeren. In dit plan wordt beschreven op welke wijze we met betrokken partners vorm en inhoud wil geven aan het dynamische ontwikkelproces van Passend Onderwijs.

Middels een voortgangsparagraaf worden wijzigingen in de vorm van een update verwerkt in het ondersteuningsplan. Dit jaarlijkse document wordt ter instemming voorgelegd aan het bestuur van het SWV en de Ondersteuningsplanraad (OPR).

Bij het tot stand komen van het plan hebben de volgende uitgangspunten een bepalende rol gespeeld:

- ons missiestatement 'voor elk kind een zo thuisnabij mogelijk passend aanbod'.
- de doelstelling dat scholen zelfvoorzienend zijn in het bieden van basisondersteuning
- de verplichtingen van een samenwerkingsverband op basis van de wet Passend Onderwijs zoals 5 november 2012 gepubliceerd in het staatsblad
- opgedane praktijkervaring sinds augustus 2014



Ter vaststelling van het ondersteuningsplan 2017-2021 is de volgende route bewandeld.

<b>Periode</b>	<b>Routing vaststelling ondersteuningsplan</b>
November 2016	Conceptversie ondersteuningsplan wordt voorgelegd aan de Directie adviesgroep
December 2016	Het bestuur neemt een voorgenomen positief besluit inzake vaststelling ondersteuningsplan
Januari 2017	Instemming van de Ondersteuningsplanraad (OPR, instemmingsrecht)
Januari 2017	Positief advies Medezeggenschapsraad (MR, adviesrecht)
April 2017	Instemming vanuit Gemeenten door Op Overeenstemming Gericht Overleg (OOGO, instemming)
April 2017	Definitieve vaststelling door het bestuur van Passenderwijs

Afgelopen jaren hebben scholen, gemeenten en Passenderwijs inhoudelijk veel werk verzet. Suggesties vanuit het onderwijsveld, adviezen vanuit betrokken partners, opgedane praktijkervaring en aanvullende wetgeving hebben de belangrijkste bouwstenen geleverd voor dit ondersteuningsplan.

Het team van Passenderwijs wenst scholen en partners veel succes om met elkaar voor elk kind een zo thuisnabij mogelijk passend aanbod te organiseren!

Jasper Puttenstein  
Directeur Stichting Passenderwijs  
Juli 2019

# 1. Missie en visie

Aan duurzame beleidsontwikkeling ligt een duidelijk geformuleerde en met voldoende draagvlak vastgestelde missie en visie ten grondslag. Deze missie en visie vormen de basis om strategie te bepalen welke uiteindelijk zal leiden tot keuzes in activiteiten.

Als kader om de onderlinge verbinding tussen kernwaarden, missie, visie, strategie en activiteiten te borgen, hanteert Passenderwijs de 'piramide van Kim'<sup>1</sup>.

De piramide omvat een hiërarchie van vragen en beslissingen die leiden tot duurzame beleidsontwikkeling en koersbehoud binnen Passenderwijs.

**Figuur 1: de piramide van Kim**

Hieronder een beschrijving van onze identiteit (wie/wat willen we zijn?) in de vorm van kernwaarden. Vervolgens komen onze missie (wat is onze opdracht?) en visie (wat is ons toekomstbeeld?) aan de orde. Tot slot wordt onze strategie beschreven (hoe gaan we dit realiseren, welke keuzes maken we?).



## 1.1 Kernwaarden

De aangesloten schoolbesturen binnen Passenderwijs stellen als samenwerkingsverband primair onderwijs in de regio Utrecht-West de volgende kernwaarden centraal om haar identiteit vorm te geven.

---

### Toelichting kernwaarden

---

Kind centraal	Ons handelen wordt bepaald door de zienswijze dat het kind centraal staat. Passenderwijs richt zich in haar beleidsvoering en activiteiten op de onderwijsbehoeften van het kind zodat het kind zich zo optimaal mogelijk kan ontwikkelen.
Veiligheid en geborgenheid	Schoolbesturen streven naar een pedagogisch klimaat binnen de scholen waarbinnen de fundamentele kernwaarden veiligheid en geborgenheid aanwezig zijn en door het kind ook als zodanig ervaren worden.
Gezamenlijke verantwoordelijkheid	Schoolbesturen zijn gezamenlijk verantwoordelijk om een daadkrachtig en besluitvaardig verband te vormen. Zij delen verantwoordelijkheden met elkaar, spreken elkaar hier ook op aan en handelen vanuit het collectief.
Betrouwbaar en herkenbaar	Passenderwijs is een betrouwbare en herkenbare organisatie. Kenmerkend zijn transparantie in procedures, het nemen van verantwoordelijkheid en onderhouden van korte lijnen naar ouders en kernpartners. Onze positie als samenwerkingsverband is herkenbaar gedefinieerd binnen de domeinen onderwijs en jeugdhulp.
Gericht op samenwerking	Passenderwijs wil op basis van samenwerking met en tussen schoolbesturen en kernpartners haar doelstellingen realiseren.

---

<sup>1</sup> Kim, D.H. (2001). Organizing for learning: strategies for knowledge creation and enduring change.

## 1.2 Missie

De samenwerkingsverbanden Passend Onderwijs hebben wettelijk de volgende opdracht meegekregen (artikel 18a WPO):

---

*'Het SWV stelt zich ten doel een samenhangend geheel van ondersteuningsvoorzieningen binnen en tussen de scholen te realiseren zodat leerlingen een ononderbroken ontwikkelingsproces doormaken en leerlingen die extra ondersteuning behoeven een zo passend mogelijke plaats in het onderwijs krijgen'*

---

Passenderwijs ziet het als haar maatschappelijke opdracht om in samenwerking met ouders en ketenpartners kinderen voor te bereiden op een actieve, zelfstandige deelname aan de maatschappij. Binnen ons samenwerkingsverband staat het kind centraal en is sprake van een veilig pedagogisch didactisch klimaat. Schoolbesturen zien het als een gezamenlijke verantwoordelijkheid om deze opdracht te realiseren vanuit onderlinge samenwerking op een betrouwbare en herkenbare wijze.

Op basis van bovengenoemde opdracht heeft Passenderwijs het volgende missiestatement gedefinieerd.

***'Voor elk kind een zo thuisnabij mogelijk passend aanbod'***

## 1.3 Visie Passenderwijs: kwalitatief goed onderwijs

Passenderwijs ziet in het bieden van kwalitatief goed onderwijs het vertrekpunt om onze missie te realiseren. De mate waarin een kind kwalitatief goed onderwijs ontvangt, hangt nauw samen met aanwezige expertise en capaciteit binnen een schoolteam. Een goed toegeruste leerkracht werkt handelingsgericht vanuit de onderwijsbehoeften van het kind en wordt hierbij ondersteund door het team als collectief. Daarnaast is samenwerking met ouders van belang.

Het is aan schoolbesturen om te investeren in de vakbekwaamheid van leerkrachten en een kwalitatief systeem van ondersteuning binnen de school te realiseren.

Om kwalitatief goed onderwijs te kunnen bieden is het regionaal vastgestelde niveau van basisondersteuning op orde en de aanvullende extra ondersteuning voor de school vanuit het SWV beschikbaar. Dit vanuit een dekkend aanbod van voorzieningen, zo thuisnabij mogelijk en op basis van een integrale aanpak.

### 1.3.1 Kaders kwalitatief goed onderwijs

Kwalitatief goed onderwijs wordt binnen een aantal kaders vormgegeven. In deze paragraaf komen deze kaders, gedefinieerd als 'dekkend aanbod', 'zo thuisnabij mogelijk' en 'integrale aanpak' aan de orde. Ook worden de verantwoordelijkheden van het SWV en de individuele schoolbesturen binnen deze kaders benoemd.

#### → **Dekkend aanbod van voorzieningen**

Het SWV is wettelijk verplicht zorg te dragen voor een dekkend aanbod aan voorzieningen. Passenderwijs realiseert dit door het bieden van basisondersteuning binnen de scholen, aangevuld met arrangementen extra ondersteuning. Op deze wijze ontvangt elk kind een passend aanbod. Passenderwijs ambieert een hoog maar realistisch niveau van basisondersteuning; het regulier basisonderwijs kent immers ook grenzen.

### Verantwoordelijkheid inzake 'dekkend aanbod'

<b>Passenderwijs (collectief schoolbesturen)</b>	→ ontwikkelen arrangementen extra ondersteuning → borgen van een dekkend aanbod van voorzieningen binnen en tussen scholen
<b>Individuele schoolbesturen</b>	→ borgen, ontwikkelen en uitvoeren van de basisondersteuning → signaleren van kinderen waarvan de onderwijsbehoefte de basisondersteuning overstijgt → zicht hebben op en aanvragen van arrangementen extra ondersteuning bij Passenderwijs

#### → Zo thuisnabij mogelijk

Om kinderen zo thuisnabij mogelijk een passend aanbod te kunnen bieden, werken scholen aan een zo hoog mogelijk niveau van basisondersteuning. Daarnaast is extra ondersteuning (arrangementen) niet alleen beschikbaar binnen het speciaal (basis) onderwijs maar ook binnen het regulier basisonderwijs. Het (speciaal) basisonderwijs biedt de mogelijkheid tot verbrede toelating waardoor kinderen die voorheen aangewezen waren op speciaal onderwijs buiten de regio nu binnen de regio een passend aanbod ontvangen.

### Verantwoordelijkheid inzake 'zo thuisnabij mogelijk'

<b>Passenderwijs (collectief schoolbesturen)</b>	→ specifieke expertise (SO) beschikbaar maken binnen regio → faciliteren van verbrede toelating binnen SBO en Bao.
<b>Individuele schoolbesturen</b>	→ ontwikkeling en borging van basisondersteuning → vorm geven aan verbrede toelating binnen SBO en Bao

#### → Integrale aanpak

Het komen tot passende ondersteuning is niet alleen een opdracht voor schoolbesturen ('Passend Onderwijs') maar ook voor de gemeenten ('jeugdhulp'). Ondersteuning en expertise dienen in onderlinge samenhang vanuit een integrale aanpak beschikbaar te zijn. Hiervan is bijvoorbeeld sprake wanneer een kind naast extra ondersteuning op school ook persoonlijke begeleiding en verzorging nodig heeft. De betrokkenheid van ouders als pedagogisch partner is bij deze integrale aanpak van groot belang.

De visie van Passenderwijs sluit aan bij de visie van betrokken gemeenten om in het kader van de transitie jeugdhulp de ondersteuning voor jeugd laagdrempeliger, dichterbij en vanuit de gedachte '1 gezin/1 plan/1 aanpak' te organiseren.

### Verantwoordelijkheid inzake integrale aanpak

<b>Passenderwijs (collectief schoolbesturen)</b>	→ organiseren van afstemming tussen Loket Passenderwijs en lokale toegang gemeente → bevorderen van afstemming tussen de school en de lokale toegang bij de gemeente (procesgang)
<b>Individuele schoolbesturen</b>	→ zicht op de lokale toegang bij de gemeente

## 1.3.2 Basisondersteuning en dienstverlening

Passenderwijs heeft regionale afspraken gemaakt over het minimale niveau van basisondersteuning dat elke school moet kunnen bieden.

### **Uitgelicht: basisondersteuning (referentiekader Passend Onderwijs)**

*Door het SWV afgesproken geheel van preventieve en lichte curatieve interventies die binnen de onderwijs/ondersteuningsstructuur van de school planmatig en op overeengekomen kwaliteitsniveau, eventueel in samenwerking met kernpartners, worden uitgevoerd.*



Dit niveau is in de vorm van een PDCA-cyclus vastgelegd in de 'standaard basisondersteuning' welke door een zelfevaluatie jaarlijks gemonitord, geëvalueerd en bijgesteld wordt.

Scholen zijn verantwoordelijk de basisondersteuning op afgesproken niveau te realiseren. Dit vraagt, naast een investering van het bevoegd gezag, om een financiële impuls vanuit het SWV. Vanaf augustus 2018 worden de rijksmiddelen voor lichte ondersteuning geheel overgedragen aan de schoolbesturen met als oormerk 'ontwikkeling en borging van basisondersteuning'. Indien de basisondersteuning binnen de school onvoldoende geboden wordt, zal Passenderwijs geen extra voorzieningen toewijzen, maar zal het schoolbestuur de basisondersteuning door eigen inzet dienen te versterken.

<b>Verantwoordelijkheid inzake basisondersteuning</b>	
<b>Passenderwijs (collectief schoolbesturen)</b>	<ul style="list-style-type: none"> <li>→ vaststellen definitie basisondersteuning</li> <li>→ monitoren ontwikkeling basisondersteuning</li> <li>→ faciliteren basisondersteuning middels volledige overdracht van lichte ondersteuningsmiddelen op basis van oormerking</li> </ul>
<b>Individuele schoolbesturen</b>	<ul style="list-style-type: none"> <li>→ bieden basisondersteuning binnen de school</li> <li>→ ondersteuningsprofiel per school beschikbaar wat minimaal voldoet aan de basisondersteuning</li> </ul>

### **Dienstverlening door Passenderwijs**

Het schoolbestuur is verantwoordelijk voor het bieden van basisondersteuning.

De scholen ontvangen de 'lichte ondersteuningsmiddelen' van Passenderwijs en zijn zij verantwoordelijk voor het bieden van de bestuurlijk vastgestelde basisondersteuning.

Naast ontwikkeling en borging van de interne ondersteuningsstructuur kan de school besluiten om externe dienstverlening in te zetten om de basisondersteuning te organiseren. Passenderwijs is één van de partners die deze ondersteuning binnen de basisondersteuning kan bieden. Denk hierbij aan leesondersteuning door Lezenderwijs, ondersteuning van de sociaal emotionele ontwikkeling door gerichte trainingen (Trainenderwijs) of het bieden van consultaties (Lerenderwijs).

Passenderwijs maakt jaarlijks inzichtelijk wat zij binnen de basisondersteuning kan bieden aan scholen. Dit aanbod is afgestemd op de behoefte binnen het onderwijsveld door betrokkenheid van de Directie Adviesgroep (DAG).

Indien de school gebruik maakt van deze dienstverlening door Passenderwijs zal dit van invloed zijn op de door de school te ontvangen middelen vanuit het SWV.

Deze 'uitruil' wordt weergegeven in een beschikking.

De voordelen om dergelijke dienstverlening vanuit Passenderwijs beschikbaar te houden:

- de reeds opgebouwde expertise binnen Passenderwijs blijft centraal behouden
- het eigenaarschap in het ondersteuningsproces van kinderen ligt bij scholen waardoor zij de ondersteuning nog beter kunnen afstemmen op het eigen ondersteuningsbeleid.

### **1.3.3 Extra ondersteuning**

Circa 95% van de kinderen ontvangt door basisondersteuning een passend aanbod.

Voor kinderen waarbij de basisondersteuning ontoereikend blijkt (meer complexe, intensieve onderwijsbehoeften), dient aanvullend extra ondersteuning beschikbaar te zijn.

---

#### **Uitgelicht: extra ondersteuning (referentiekader Passend Onderwijs)**

---

*Alle vormen/combinaties van onderwijs, ondersteuning, zorg welke basisondersteuning overstijgen.*

---

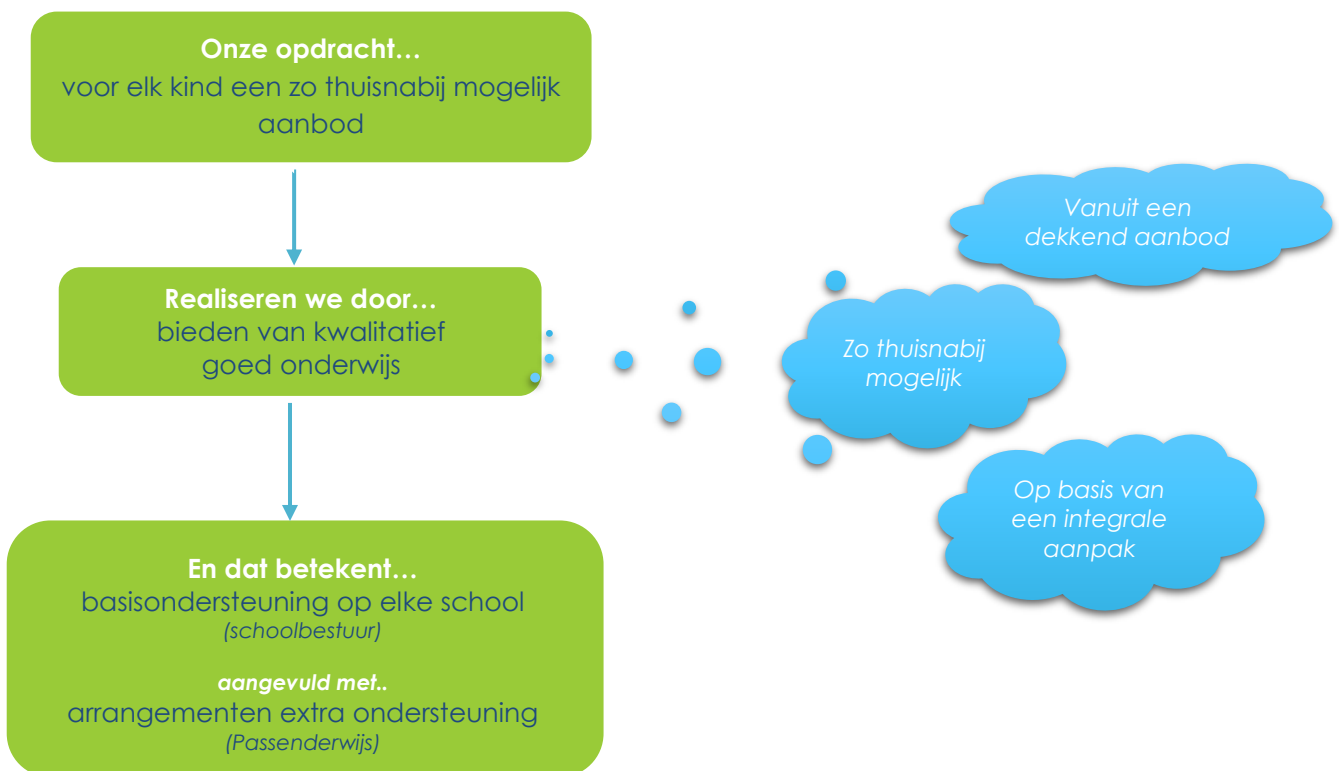
Passenderwijs is verantwoordelijk voor het ontwikkelen en mede uitvoeren van extra ondersteuning in de vorm van arrangementen. Bij het ontwikkelen van arrangementen gelden de volgende uitgangspunten:

- de arrangementen overstijgen de basisondersteuning
- gericht op onderwijsbehoeften en niet op kindkenmerken
- gericht op flexibele inzet in duur en intensiviteit
- waar mogelijk gericht op tijdelijke interventie waarna het kind weer kan functioneren binnen de basisondersteuning
- onafhankelijke toekenning door een centrale toekenningscommissie
- transparante en informatieve beschrijving van de arrangementen

De arrangementen worden jaarlijks geëvalueerd en maken als bijlage onderdeel uit van het ondersteuningsplan.

<b>Verantwoordelijkheid inzake extra ondersteuning</b>	
<b>Passenderwijs (collectief schoolbesturen)</b>	→ ontwikkelen arrangementen extra ondersteuning → mede uitvoeren arrangementen extra ondersteuning → ontwikkelen transparante ondersteuningsroute
<b>Individuele schoolbesturen</b>	→ bieden basisondersteuning binnen de school → ondersteuningsroute scherp in zicht hebben

### 1.3.4 Visueel samenvattend



## 2. Van opdracht naar taken

Welke taken heeft Passenderwijs in het realiseren van haar missie: een zo thuisnabij mogelijk passend aanbod voor elk kind?  
In onderstaande tabel zijn onze opdrachten vertaald naar concrete taken en activiteiten die vervolgens nader uitgewerkt worden.

### Kwalitatief goed onderwijs vanuit de verantwoordelijkheid van Passenderwijs

OPDRACHT	TAAK PASSENDERWIJS	ACTIVITEIT PASSENDERWIJS
Kwalitatief goed onderwijs vanuit basisondersteuning	<ul style="list-style-type: none"> <li>→ Definitie basisondersteuning</li> <li>→ Monitoring basisondersteuning</li> <li>→ Faciliteren basisondersteuning</li> </ul>	<ul style="list-style-type: none"> <li>▪ ontwikkelen en vaststellen 'standaard basisondersteuning'</li> <li>▪ ontwikkelen en toepassen monitor basisondersteuning</li> <li>▪ overdracht/verantwoording inzet middelen lichte ondersteuning</li> </ul>
aangevuld met extra ondersteuning:	<ul style="list-style-type: none"> <li>→ Arrangementen extra ondersteuning</li> </ul>	<ul style="list-style-type: none"> <li>▪ ontwikkelen en uitvoeren van arrangementen extra ondersteuning</li> </ul>
a) vanuit dekkend aanbod	<ul style="list-style-type: none"> <li>→ Ontwikkelen en borgen dekkend aanbod</li> </ul>	<ul style="list-style-type: none"> <li>▪ inrichten van een ondersteuningsroute</li> <li>▪ ontwikkelen/uitvoeren thuiszitters- en plaatsingsprotocol (zorgplicht)</li> <li>▪ organiseren van draagvlak binnen onderwijsveld</li> <li>▪ monitoren en bijstellen dekkend aanbod</li> </ul>
b) zo thuisnabij mogelijk	<ul style="list-style-type: none"> <li>→ Specifieke expertise beschikbaar</li> <li>→ Facilitering basisondersteuning</li> <li>→ Facilitering verbrede toelating</li> </ul>	<ul style="list-style-type: none"> <li>▪ integreren expertise cluster 3 en 4 binnen eigen regio</li> <li>▪ faciliteren initiatieven ter verhoging van niveau basisondersteuning</li> <li>▪ faciliteren en ondersteunen verbrede toelating SBO/BAO</li> </ul>
c) op basis van een integrale aanpak	<ul style="list-style-type: none"> <li>→ Afstemming Loket Passenderwijs en lokale toegang gemeente</li> <li>→ Bevordering afstemming school en lokale toegang gemeente</li> </ul>	<ul style="list-style-type: none"> <li>▪ procesafspraken tussen Loket en gemeentelijke toegang</li> <li>▪ ondersteunen van scholen bij het leggen van structurele contacten met de lokale zorgtoegang</li> <li>▪ organiseren van Groot Overleg (casus-niveau) met school, ouders, Gemeente in geval van onderwijszorg</li> </ul>

### 3. Uitwerking van taken binnen basis- en extra ondersteuning

De taken van Passenderwijs bij het realiseren van een zo thuisnabij mogelijk passend aanbod voor elk kind worden in dit hoofdstuk nader toegelicht. Hierbij zal in enkele gevallen worden verwezen naar verdieping in de vorm van een bijlage welke integraal onderdeel uitmaakt van dit ondersteuningsplan.

#### 3.1 Taken voortkomend uit basisondersteuning

Passenderwijs voert een aantal taken uit welke voortkomen uit de basisondersteuning. Deze taken zijn bestuurlijk vastgesteld en betreffen het vaststellen van een 'standaard' basisondersteuning, het monitoren van het niveau van basisondersteuning en het inzichtelijk maken van de rechtmatige inzet van middelen welke worden overgemaakt naar de schoolbesturen.

##### 3.1.1 Standaard basisondersteuning

Wettelijk is vastgelegd dat een SWV het niveau van basisondersteuning vaststelt in het ondersteuningsplan. Voor ouders dient helder te zijn wat zij minimaal van elke school mogen verwachten als het gaat om onderwijsondersteuning. Passenderwijs hanteert een 'standaard basisondersteuning'. Het begrip 'standaard' geeft een kwaliteitskader aan waarbinnen omschreven staat welke ondersteuning alle scholen binnen Passenderwijs kunnen bieden. De volgende kanttekeningen zijn van belang.

- de standaard is niet statisch maar dynamisch, op basis van een jaarlijkse toetsing binnen de directie adviesgroep wordt vastgesteld of wijzigingsvoorstellen noodzakelijk zijn.
- de standaard geldt als algemene richtlijn, in de omschrijving wordt geen rekening gehouden met incidentele factoren zoals samenstelling van groepen, tijdelijke beperking in de personele inzet van een school etc.
- de standaard richt zich op 'wat', de invulling ('hoe') is aan het schoolbestuur.

In onderstaande figuur de bestuurlijk vastgestelde 'standaard basisondersteuning' op basis van de plan-do-check-act cyclus.

**Figuur: standaard basisondersteuning**

Niveau	Plan	Do
Voorwaardelijk	De school biedt een veilige leeromgeving voor het kind	School biedt een fysiek veilige leeromgeving  School realiseert een pedagogisch klimaat waarin tegemoet gekomen wordt aan de basisbehoeften relatie, competentie en autonomie.  School hanteert schoolbreed een pestprotocol  School hanteert de wettelijk verplichte meldcode huiselijk geweld en kindermishandeling  School hanteert een protocol 'medisch handelen'
	De school presteert voldoende op specifieke indicatoren van het waarderingskader inspectie	School presteert voldoende op specifieke indicatoren van het waarderingskader inspectie: <ul style="list-style-type: none"><li>• 'zicht op ontwikkeling' (OP2)</li><li>• 'didactisch handelen' (OP3)</li><li>• 'kwaliteitszorg' (KA1)</li></ul>

<b>School</b>	De inrichting van basisondersteuning is gericht op preventief handelen	School is in staat onderwijsbehoeften te signaleren.  School handelt op basis van een systeem gericht op het inzichtelijk maken van de didactische en sociaal emotionele ontwikkeling van kinderen  School handelt volgens het protocol 'leesproblemen en dyslexie'  School handelt volgens het protocol 'ernstige reken/wiskundeproblemen en dyscalculie (ERWD)
	De school biedt een programma waarmee de kerndoelen van de 7 leergebieden (SLO) worden gerealiseerd.	School hanteert planmatig methodieken om vastgestelde doelen op de gebieden nederlands, moderne vreemde talen, rekenen & wiskunde, natuur & techniek, mens & maatschappij, kunst & cultuur en bewegingsonderwijs & sport te realiseren
	De school biedt een programma waarmee de sociaal emotionele ontwikkeling van kinderen wordt ondersteund.	School hanteert een specifieke methode of werkwijze (vreedzame school, trainingen etc.) ter bevordering van de sociaal emotionele ontwikkeling van kinderen.
	De school biedt op specifieke gebieden instructie op maat	School is in staat om leerlijn 1 en 2 van Passende Perspectieven in de groep aan te bieden  School is in staat om bij kinderen die meer kunnen te compacten en te verrijken  School is in staat bij kinderen met taal- en rekenproblemen compenserende middelen en/of leerlijn 1 en 2 (Passende Perspectieven) in te zetten.
	Binnen de school is voldoende expertise beschikbaar	Binnen de school is expertise (interne begeleiding) beschikbaar voor coördinatie van de zorg met als uitgangspunt de onderwijsbehoeften van het kind.  School heeft de route voor inzet van ondersteuning inzichtelijk weergegeven.  School heeft functioneel overleg met kernpartners (jeugdarts, leerplicht, lokale toegang jeugdzorg, SWV) om te komen tot verbinding van onderwijs en zorgvragen.
De school draagt zorg voor in/uitstroombeleid	School handelt naar het regionaal vastgestelde thuiszitters- en plaatsingsprotocol.  School handelt naar de vastgestelde kaders inzake PO-VO overstap (regionale procedures).	
<b>Leerkrachten</b>	De leerkracht werkt doelgericht	De leerkracht heeft zicht op de didactische doelen voor de groep, subgroepen en individuele kinderen
	De leerkracht is gericht op wisselwerking en afstemming	De leerkracht heeft zicht op de sociaal emotionele doelen voor de groep, subgroepen en individuele kinderen

	De leerkracht is in staat de dialoog op verschillende niveaus aan te gaan
De onderwijsbehoefte van het kind staat centraal	De leerkracht kijkt naar 'Wat heeft het kind nodig?' in plaats van 'Wat heeft het kind?'
De leerkracht doet ertoe!	De leerkracht is zich bewust van zijn rol ten aanzien van de ontwikkeling van kinderen
De leerkracht werkt vanuit een positieve benadering naar kinderen	De leerkracht legt de nadruk op stimulerende factoren in zijn handelen
De leerkracht is gericht op samenwerking met betrokkenen	De leerkracht benadert het kind vanuit zijn context en betreft deze bij het onderwijsleerproces
De leerkracht werkt systematisch en transparant	De leerkracht voert planmatig leerlingbesprekingen op didactisch en sociaal emotioneel niveau en legt dit vast in het leerlingvolgsysteem

### 'Check & Act'

Om na te gaan of de benoemde taken daadwerkelijk gerealiseerd worden, wordt de directie van de school éénmaal per jaar middels een inventarisatie gevraagd aan te geven of de verschillende taken wel of niet gerealiseerd zijn ('check'). De resultaten van deze inventarisatie worden besproken binnen de DAG en het bestuur van Passenderwijs waarbij de conclusies kunnen leiden tot acties ('Act'). Dit kan variëren van het bespreken van signalen met een schoolbestuur ('hoe gaat de school de taak alsnog realiseren?') tot aanpassing van de standaard indien blijkt dat een taak door het merendeel van de scholen niet binnen de basisondersteuning gerealiseerd kan worden en overeenstemming is om deze betreffende taak uit de basisondersteuning te halen (en bijvoorbeeld in de extra ondersteuning te positioneren).

### 3.1.2 Schoolondersteuningsprofiel

Scholen beschikken over een 'schoolondersteuningsprofiel'. In dit profiel is vastgelegd welke ondersteuning de school kan bieden. Het ministerie heeft aangegeven hier meer nadruk op te leggen omdat het profiel als informatief document wordt gezien naar ouders en betrokkenen rondom de school (12<sup>e</sup> voortgangsrapportage passend onderwijs, juni 2018). Leraren en ouders hebben adviesrecht via de medezeggenschapsraad van de school. De school plaatst (een samenvatting van) het profiel in de schoolgids en/of op de website, zodat inzichtelijk is wat de mogelijkheden van de school zijn. Het opstellen van een ondersteuningsprofiel is een verantwoordelijkheid van het bevoegd gezag van de school. **Hoewel scholen keuzevrijheid hebben welk model zij hanteren, adviseert Passenderwijs de scholen gebruik te (blijven) maken van het eigen ontwikkelde profiel inclusief informatieve handreiking:**

- het document leent zich prima om de basis- en extra ondersteuning overzichtelijk te beschrijven.
- het document is administratief gebruiksvriendelijk omdat een deel al ingevuld is.
- ouders en betrokkenen kunnen door de uniforme wijze van beschrijven makkelijker zicht krijgen op de ondersteuningsmogelijkheden van de scholen.
- scholen kunnen het document gebruiken om binnen het team te bespreken wat Passend Onderwijs betekent, wat de school wel en niet kan bieden en op welke wijze zij dit gaan doen.
- de schoolgids biedt veelal niet de verdieping die het schoolondersteuningsprofiel wel kan bieden.

### 3.1.3 Verantwoording middelen basisondersteuning

Passenderwijs hanteert ten behoeve van de toekenning van middelen een model gebaseerd op elementen uit het 'schoolmodel' en 'expertisemodel' (zie hoofdstuk 7). De lichte ondersteuningsmiddelen worden toegekend aan de schoolbesturen op basis van 'oormerk'. Schoolbesturen dienen de middelen in te zetten voor ontwikkeling en borging van de basisondersteuning. Voor april dient een verantwoording te worden ingeleverd bij de directie van Passenderwijs betreffende het voorgaande jaar. Deze verantwoording geschiedt op basis van een getrappt verantwoordingsformulier. Indien geen sprake is van rechtmatige besteding, wordt de maandelijkse overdracht opgeschort.

## 3.2 Taken voortkomend uit extra ondersteuning

Kinderen met onderwijsbehoeften waar meer dan basisondersteuning nodig is, komen in aanmerking voor aanvullende extra ondersteuning. Passenderwijs is verantwoordelijk voor het centraal organiseren, ontwikkelen en mede uitvoeren van extra ondersteuning in de vorm van arrangementen. Hoewel het moeilijk is om 'extra ondersteuning' op basis van criteria te onderscheiden van 'basisondersteuning' zijn twee richtlijnen opgesteld, te weten:

- sprake van meervoudige, complexe onderwijsbehoeften welke specifieke inzet van middelen en/of expertise vraagt
- sprake van gerichte intensieve ondersteuning binnen het onderwijsproces welke binnen het reguliere curriculum niet geboden kan worden

Naast arrangementen extra ondersteuning zijn mogelijkheden om onderwijsbehoeften in kaart te brengen door handelingsgerichte diagnostiek. De arrangementen extra ondersteuning zijn inhoudelijk beschreven op basis van doelstelling, onderwijsbehoeften, aanbod, aanvraagroute, voorwaarden toekenning, arrangement in relatie tot OPP, duur, kosten en beschikbaarheid. Zie voor meer informatie bijlage B '*Dienstverlening en extra ondersteuning*'. Hieronder een beknopte beschrijving van de beschikbare arrangementen per 1 augustus 2019, jaarlijks vindt evaluatie en eventueel bijstelling plaats.

Arrangement	Doelstelling
1 Ondersteuning school	Het begeleiden van het systeem rondom het kind met specifieke onderwijsbehoeften gedurende een bepaalde periode, met als doel de deskundigheid van de leerkracht, intern begeleider, het schoolteam en ouders te vergroten.
2 Ondersteuning groep	Het optimaliseren van de groepsdynamica om belemmerende factoren binnen het onderwijsleerproces beheersbaar te maken.
3 Eigen ondersteuningsbudget	Middels een gericht plan van aanpak het bieden van ondersteuning
4 Plaatsing speciaal (basis) onderwijs	Plaatsing in het speciaal (basis) onderwijs waarbij een toelaatbaarheidsverklaring (TLV) noodzakelijk is.

## 4. Taken in het realiseren van een dekkend aanbod, thuisnabije ondersteuning en integrale aanpak

De taken die Passenderwijs uitvoert in het gezamenlijk realiseren van een dekkend aanbod, thuisnabije ondersteuning en een integrale aanpak worden in dit hoofdstuk nader toegelicht. Hierbij zal in enkele gevallen worden verwezen naar verdieping welke als bijlage integraal is opgenomen bij het ondersteuningsplan.

### 4.1 Realisatie van een dekkend aanbod

Passenderwijs heeft een aantal taken in het realiseren van een dekkend aanbod van voorzieningen om voor elk kind een passend aanbod te organiseren. Deze taken zijn bestuurlijk vastgesteld en betreffen het ondersteunen van schoolbesturen bij het uitvoeren van de zorgplicht, het opstellen en implementeren van een thuiszitters- en plaatsingsprotocol (mede in het kader van de zorgplicht) en het inrichten van een functionele en transparante ondersteuningsroute.

#### 4.1.1 Zorgplicht

Het bevoegd gezag heeft de verantwoordelijkheid een kind dat extra ondersteuning behoeft en zich schriftelijk bij een school aanmeldt of ingeschreven staat, een zo passend mogelijke plek in het onderwijs te bieden. Dit kan op de eigen school of op een andere school. De zorgplicht is van toepassing op kinderen die extra ondersteuning nodig hebben.

---

##### ***Uitgelicht: wettelijk kader zorgplicht<sup>2</sup>***

---

*Wanneer ouders hun kind dat extra ondersteuning behoeft op een bepaalde school aanmelden, heeft deze school de taak dit kind een zo goed mogelijke plek in het onderwijs te bieden. Als de school zelf geen Passend Onderwijs kan bieden, heeft school de verantwoordelijkheid om een plek op een andere school te realiseren. Indien een kind ingeschreven staat, heeft deze school de zorgplicht. Er kan pas uitschrijving plaatsvinden als een andere school bereid is gevonden het kind te plaatsen<sup>3</sup>*

---

Wanneer geldt de zorgplicht niet?

- ✓ als de school waar het kind is aangemeld aantoonbaar vol is, of indien de ouders weigeren de grondslag van de school te onderschrijven;
- ✓ indien reeds inschrijving heeft plaatsgevonden en aangemeld wordt bij een andere school, deze school heeft dan onderzoeksplicht (de zorgplicht blijft bij de verwijzende school totdat een andere school bereid is het kind aan te nemen);
- ✓ voor leerlingen met een taalachterstand die intensieve ondersteuning nodig hebben (voor deze achterstanden zijn middelen beschikbaar bij scholen en gemeenten), hier is geen sprake van extra ondersteuning en daarmee geen zorgplicht;
- ✓ bij aanmelding bij een instelling van cluster 1 of 2 (hebben wel ondersteuningsplicht).

#### 4.1.2 Thuiszitters- en plaatsingsprotocol

Een belangrijke reden voor invoering van de zorgplicht is het voorkomen van thuiszitters (absoluut verzuim). Deze verantwoordelijkheid wordt vanuit de wetgeving 'Passend Onderwijs' niet alleen bij de schoolbesturen belegd, maar ook bij het bestuur van het samenwerkingsverband. De onderwijsinspectie heeft thuiszitters<sup>4</sup> opgenomen als parameter binnen het toezichtkader voor samenwerkingsverbanden.

---

<sup>2</sup> Memorie van toelichting (33 106, vergaderjaar 2011-2012) bij wetwijziging inzake Passend Onderwijs

<sup>3</sup> Antwoord minister Bijsterveldt op Kamervraag, 18 mei 2011

<sup>4</sup> Een thuiszitter is een leerplichtige jongere tussen de 5 en 16 jaar die ingeschreven staat op een school of onderwijsinstelling en die zonder geldige reden meer dan 4 weken verzuimt, zonder dat hij/zij ontheffing heeft van leerplicht respectievelijk vrijstelling van geregeld schoolbezoek wegens het volgen van ander onderwijs (Ingrado, landelijke vereniging Leerplicht).



Passenderwijs ziet het als haar taak het bevoegd gezag te ondersteunen bij het uitvoeren van de zorgplicht ter voorkoming van thuiszitters. Niet alleen door een dekkend aanbod van voorzieningen te realiseren, maar ook door te voorkomen dat kinderen tussen wal en schip vallen.

### **Thuiszittersprotocol Passenderwijs**

Het doel van het thuiszittersprotocol is het enerzijds in beeld brengen en voorkomen van (potentiele) thuiszitters en anderzijds het toeleiden van (potentiele) thuiszitters naar een passende onderwijssetting.

Het protocol richt zich op absoluut schoolverzuim. Het voorkomen van relatief verzuim (waaronder ziekteverzuim) is een verantwoordelijkheid van scholen (schoolbesturen). Passenderwijs kan op verzoek van de school een ondersteunende rol spelen in het voorkomen van relatief schoolverzuim.

### **Ziekteverzuim**

Een belangrijke voorspeller voor thuiszitten is ziekteverzuim. In september 2018 is binnen de Directie Advies Groep op basis van een inventarisatie onder de scholen inzake de aanpak van ziekteverzuim geconcludeerd dat bewustwording en signalering belangrijke uitgangspunten vormen in het preventief handelen ter voorkoming van ziekteverzuim.

---

#### ***Uitgelicht: inventarisatie aanpak ziekteverzuim (september 2018)***

---

85% van de scholen geeft aan dat er ten aanzien van de aanpak van ziekteverzuim afspraken zijn gemaakt. Dit betreft merendeels gedragslijnen die worden gehanteerd. In de meeste gevallen zijn de afspraken niet vastgelegd in een protocol. Bij de aanpak van ziekteverzuim wordt er niet gewerkt met een specifieke methode. Algemeen gesproken is er wel samenwerking met de jeugdarts/verpleegkundige, dit is afhankelijk van de aard en frequentie van het ziekteverzuim.

**Conclusie:** algemeen kan geconcludeerd worden dat ziekteverzuim door de school op casusniveau wordt opgepakt. Veelal wordt er geen vastgelegd stappenplan gevolgd. Dit betekent niet dat er geen bewuste keuzes worden gemaakt danwel actie wordt ondernomen bij de aanpak van ziekteverzuim. De aanpak is afhankelijk van de frequentie en aard van het ziekteverzuim.

---

Scholen binnen Passenderwijs handelen preventief in het kader van ziekteverzuim door actief te signaleren:

- De leerkracht heeft contact met ouders bij verzuim van meer dan 5 dagen of 5 losse dagen in een korte periode
- Bij aanhoudend verzuim vindt een verzuimgesprek plaats door de leerkracht met ouders, de intern begeleider is geïnformeerd en/of betrokken
- Indien verzuim niet verbeterd, wordt het kind door de intern begeleider aangemeld bij de jeugdarts
- Afhankelijk van de uitkomst van het gesprek bij de jeugdarts worden verdere acties ondernomen. Het betrekken van Passenderwijs kan hierbij een optie zijn.

---

### **Thuiszittersprotocol Passenderwijs (wet Passend Onderwijs november 2012, Artikel I, sub-artikel 40)**

---

<b>1</b>	In geval van ongeoorloofd verzuim dan wel schorsing van een reeds ingeschreven kind, vindt melding door de school plaats bij Leerplicht van de betreffende gemeente volgens het verzuimbeleid van de school en bij de coördinator van Passenderwijs.
<b>2</b>	In geval van verzuim van een nog niet ingeschreven kind (absoluut verzuim), vindt afstemming door Leerplicht plaats met de coördinator van Passenderwijs.
<b>3</b>	In geval van het afgeven dan wel opheffen van een ontheffing vindt afstemming door Leerplicht plaats met de coördinator van Passenderwijs.
<b>4</b>	De school en/of Leerplicht maakt bij de melding/afstemming inzichtelijk welke stappen/acties reeds zijn ondernomen en op welke wijze ouders betrokken zijn.
<b>5</b>	De school en/of Leerplicht besluiten of een groot overleg gewenst is. Ook Passenderwijs kan hier een initiërende rol in nemen.
<b>6</b>	Leerplicht en Passenderwijs overleggen structureel over de voortgang van plaatsing van thuiszitters waarbij een overzicht van thuiszitters door beide partijen wordt aangeleverd.

---

## **Verantwoordelijkheden inzake ongeoorloofd schoolverzuim**

---

<b>School(bestuur)</b>	<ul style="list-style-type: none"><li>• Schrijft een kind pas uit nadat het elders is ingeschreven;</li><li>• Meldt ongeoorloofd verzuim bij Regionaal Bureau Leerplicht (RBL) volgens het verzuimbeleid van de school;</li><li>• Maakt inzichtelijk welke stappen reeds door de school ondernomen zijn inzake het ongeoorloofd schoolverzuim;</li><li>• Houdt contact met thuiszitter en ouders;</li><li>• Informeert periodiek het SWV en RBL;</li><li>• Biedt een aangepast onderwijsprogramma aan de thuiszitter;</li><li>• Neemt initiatief om met betrokken partners te besluiten of een 'groot overleg' georganiseerd moet worden.</li></ul>
<b>Ouders</b>	<ul style="list-style-type: none"><li>• Zijn verplicht hun kind in te schrijven bij een door de wet erkende school of onderwijsinstelling;</li><li>• Schrijven bij tussentijdse overstap naar een andere school hun kind uit bij de oude school en schrijven hun kind in bij de nieuwe school;</li><li>• Conformereren zich aan het verzuimbeleid van de school;</li><li>• Houden zich beschikbaar voor overleg in geval van ongeoorloofd schoolverzuim;</li><li>• Stellen zich coöperatief op bij het vinden van een oplossing in geval van ongeoorloofd schoolverzuim.</li></ul>
<b>Leerplicht</b>	<ul style="list-style-type: none"><li>• Doet onderzoek naar de achtergronden van ongeoorloofd schoolverzuim;</li><li>• Pleegt (wettelijke) interventies in geval van ongeoorloofd schoolverzuim;</li><li>• Neemt deel aan 'groot overleg' of initieert dit.</li></ul>
<b>Passenderwijs</b>	<ul style="list-style-type: none"><li>• Zoekt na de melding door de school en/of RBL met betrokken partners naar een oplossing om ongeoorloofd schoolverzuim op te heffen;</li><li>• Bespreekt maandelijks de bij Passenderwijs bekende thuiszitters met RBL;</li><li>• Neemt deel aan 'groot overleg' om te bevorderen dat een snelle en adequate oplossing wordt gevonden.</li></ul>

---

### **Plaatsingsprotocol Passenderwijs (zie pagina 19 voor schema)**

Om eenduidige uitvoering van de zorgplicht te realiseren, is een 'plaatsingsprotocol' opgesteld met als doel:

- het eenduidig en binnen de wettelijke termijn plaatsen op de meest passende school;
- het stimuleren van samenwerking tussen scholen bij het plaatsen van kinderen die aangewezen zijn op extra ondersteuning;
- het bevorderen van een gezamenlijke verantwoordelijkheid inzake het plaatsen van kinderen met inachtneming van de beslissingsbevoegdheid van bevoegde gezagen.

## Plaatsingsprotocol Passenderwijs

(wet Passend Onderwijs november 2012, Artikel 1, sub-artikel 40)

	Onder-instromers	Zij-instromers binnen verband	Grensverkeer bao-bao
0	Ouders kunnen op elk gewenst moment <i>oriënteren</i> op een school naar keuze.		
1	Ouders dienen <i>vanaf 3 jaar</i> maar <i>uiterlijk 10 schoolweken voor de 1<sup>e</sup> schooldag</i> een <i>schriftelijk verzoek tot toelating</i> in.	Ouders dienen een <i>schriftelijk verzoek tot toelating</i> in bij de school van voorkeur <sup>5</sup> .	
2	De school <i>beoordeelt</i> of het kind <i>extra ondersteuning</i> <sup>6</sup> nodig heeft. Daartoe kan de school gegevens opvragen van de school/instelling van herkomst of ouders verzoeken gegevens te overleggen waaruit de behoefte aan extra ondersteuning blijkt. Indien sprake is van extra ondersteuning geldt de <i>zorgplicht</i> .		
3	Indien geen sprake is van extra ondersteuning wordt het kind <i>binnen 6 weken</i> na het verzoek tot inschrijving <i>toelaatbaar</i> geacht tot de betreffende school tenzij de school waar het kind is aangemeld vol <sup>7</sup> is, of indien de ouders weigeren de grondslag van de school te onderschrijven.		
<b>Bij extra ondersteuning worden de volgende stappen gevolgd</b>			
4	De school <i>onderzoekt</i> in overleg met ouders en op basis van gegevens <i>welke extra ondersteuning</i> nodig is. De coördinator van Passenderwijs kan hierbij ondersteuning bieden.		
5	Na vaststelling van de ondersteuningsbehoefte besluit de school of een <i>passend aanbod</i> geboden kan worden. Hierbij spelen de mogelijkheden van de school ( <i>schoolondersteuningsprofiel</i> ) en het aanbod van ' <i>arrangementen extra ondersteuning</i> ' (Passenderwijs) een belangrijke rol.		
6	Indien een passend aanbod geboden kan worden, wordt het kind <i>binnen 6 weken</i> (maximale verlenging van 4 weken) na het verzoek tot toelating <i>toelaatbaar</i> geacht tot de school.		
			Passenderwijs doet beroep op het SWV van huidige inschrijving voor bekostiging van extra ondersteuning.
<b>Indien het kind niet toelaatbaar wordt geacht, worden de volgende stappen gevolgd</b>			
7	Indien school <i>geen passend aanbod</i> kan bieden, zoekt de school binnen 6 weken (max. 1x te verlengen met 4 weken) <i>een school die wel een passend aanbod kan bieden</i> . De coördinator van Passenderwijs wordt in deze situatie betrokken bij het proces. In geval dit speciaal (basis) onderwijs betreft, wordt een traject richting het aanvragen van een TLV in gang gezet.		
	<i>De TLV wordt aangevraagd door de verwijzende school/ instantie en afgegeven door het verband waar het kind woont</i>	<i>De TLV wordt aangevraagd door de verwijzende school en afgegeven door Passenderwijs</i>	<i>De TLV wordt aangevraagd door de verwijzende school en afgegeven door het SWV behorende bij de school van huidige inschrijving</i>
8	Als na 10 weken <i>geen besluit</i> is genomen over de <i>toelating</i> van het kind, heeft het kind recht op een <i>tijdelijke plaatsing</i> op de school waar het <i>verzoek tot inschrijving</i> is gedaan.		De school heeft <i>geen (tijdelijke) plaatsingsplicht</i> omdat het kind al elders is ingeschreven.

<sup>5</sup> Zorgplicht geldt voor de school van 1<sup>e</sup> aanmelding, bij gelijktijdige aanmelding geldt school van voorkeur

<sup>6</sup> Onder extra ondersteuning wordt niet verstaan ondersteuning ter bevordering van de beheersing van de Nederlandse taal met het oog op het voorkomen en bestrijden van onderwijsachterstanden.

<sup>7</sup> De school heeft omschreven (schoolgids/ondersteuningsplan) wat wordt verstaan onder 'vol'. Als de school vol is, moet het voor ouders duidelijk zijn hoeveel plaatsruimte er op de school is en hoeveel aanmeldingen er zijn. Beleid dat leerlingen met extra ondersteuningsbehoefte benadeelt ten opzichte van overige leerlingen, is niet toegestaan. Ook niet toegestaan is bijvoorbeeld beleid dat een maximum stelt aan de toelating van het aantal leerlingen dat extra ondersteuning nodig heeft, of beleid dat erop is gericht om voorrang te geven aan leerlingen zonder extra ondersteuningsbehoefte (bron: e-nieuws inspectie, oktober 2015).

### 4.1.3 Ondersteuningsroute

Om het ondersteuningsaanbod van Passenderwijs beschikbaar te maken voor de scholen, is een transparante ondersteuningsroute opgesteld. Deze route bevat organisatorische afspraken en inhoudelijke stappen om op basis van handelingsgericht arrangeren tot een passend ondersteuningsaanbod komen.

---

**Uitgelicht: handelingsgericht arrangeren**

---

*'het proces om te komen tot een match tussen de onderwijsbehoeften van het kind en het best passende ondersteuningsaanbod op de school'*

---

#### Start ondersteuningsroute

Voor ingeschreven leerlingen vanaf 4 jaar begint de ondersteuningsroute in de school zelf. Bij zorgen over de ontwikkeling van een kind, gaan leerkracht en ouders met elkaar in gesprek. Wanneer deze zorgen blijven bestaan, is binnen de school de Intern Begeleider<sup>8</sup> beschikbaar voor procesondersteuning. Scholen hebben een eigen ondersteuningsteam en veel scholen maken gebruik van het meerpartijenoverleg.

---

**Uitgelicht: meerpartijenoverleg**

---

*De IB'er heeft overleg over kinderen met een ondersteuningsbehoefte. Betrokken partijen worden bepaald door de school, vaak zijn dit het SWV, de schoolbegeleidingsdienst en/of een contactpersoon van de GGD/toegang jeugdhulp.*

---

Diverse vormen van ondersteuning binnen de school hebben tot doel het versterken van de basisondersteuning, het behouden van korte lijnen en het zo laagdrempelig mogelijk maken van ondersteuning aan kinderen, de leerkracht en evt. ouders.

#### Onder- en zij-instroom

Voor 1<sup>e</sup> inschrijving (onderinstroom) zijn lokale afspraken gemaakt. Overdracht vindt plaats door een overdrachtsformulier en waar nodig via een warme overdracht. De basisschool onderzoekt vanuit haar zorgplicht of zij kan bieden wat het kind nodig heeft. Indien zij hierover twijfelen en/of ondersteuning nodig hebben bij het in kaart brengen van de onderwijsbehoeften, kan zij het Loket van Passenderwijs benaderen. Indien plaatsing binnen het speciaal (basis) onderwijs voor de hand ligt, kan direct worden aangemeld bij het Loket door de voorschoolse voorziening. Indien een kind van buiten het SWV (cluster 1, 2 of nieuw in Nederland) komt (*zij-instroom*), dan gelden deze stappen eveneens.

## Fasen binnen de ondersteuningsroute

### **Fase 1      Aanmelding bij het Loket**

Indien de hulpvraag rondom kind of groep niet binnen de mogelijkheden van de school kan worden beantwoord, kan het Loket van Passenderwijs benaderd worden. Het Loket wordt bemand door twee coördinatoren (elk een eigen regio) en secretariële ondersteuning.

#### *Aanmelden voor dienstverlening binnen de basisondersteuning*

De school kan een aanvraag doen voor dienstverlening binnen de basisondersteuning. De inzet van deze ondersteuning vraagt een bijdrage van de school en verloopt via het Loket (zie bijlage B 'Dienstverlening en extra ondersteuning Passenderwijs').

---

<sup>8</sup> Ook wel zorgcoördinator of coördinator leerlingenzorg genoemd.

### *Aanmelden voor arrangementen Extra Ondersteuning*

De school meldt aan, in overleg met ouders, bij het Loket met het Groeidocument. Het Loket beoordeelt of sprake is van een onderwijsbehoefte op het niveau van Extra Ondersteuning. Mocht dit niet zo zijn, dan wordt waar mogelijk advies gegeven aan de school hoe deze hulpvraag op te pakken. Vervolgens wordt vastgesteld in hoeverre de basisschool zelf de onderwijsbehoeften van het kind/groep heeft kunnen vaststellen. Wanneer dit voldoende helder is, wordt direct overgegaan tot het handelingsgericht arrangeren (fase 3).

## **Fase 2      Inventarisatie onderwijsbehoeften (optioneel)**

Indien in het Loket wordt geconstateerd dat de onderwijsbehoeften nog niet (voldoende) zijn vastgesteld om tot een passend arrangement te komen, wordt deze processtap ingezet. Het in kaart brengen van de onderwijsbehoefte door handelingsgerichte diagnostiek of een Kort Tijdelijke Observatie gebeurt altijd met toestemming en in overleg met ouders.

### *Handelingsgerichte diagnostiek*

Binnen de huidige setting wordt door handelingsgerichte diagnostiek meer informatie verzameld om de onderwijsbehoeften vast te kunnen stellen. De begeleider Passend Onderwijs kan hiervoor diverse middelen inzetten, waaronder een observatie, een gesprek met de school en/of de ouders, een gesprek met het kind, screenend psychodiagnostisch onderzoek (o.a. intelligentieonderzoek, vragenlijsten)?.

### *Kort Tijdelijke Observatie (KTO)*

Wanneer het niet mogelijk is om binnen de huidige onderwijssetting de onderwijsbehoeften in kaart te brengen, kan dit binnen een andere reguliere school of S(B)O-school worden gedaan. In deze KTO wordt langer de tijd genomen om de onderwijsbehoeften in kaart te brengen (8 weken met een mogelijke verlenging van 6 weken).

Wanneer deze stap ingezet wordt, vindt opschorting plaats van de termijnen waarbinnen de stappen in de ondersteuningsroute worden doorlopen, zie taken en termijnen (p.22).

## **Fase 3      Handelingsgericht arrangeren**

Op basis van de onderwijsbehoeften van het kind/de groep wordt een passend aanbod gezocht. Wanneer de match is gemaakt, wordt een deskundigenadvies geschreven door een daartoe bevoegd persoon (vaak begeleider passend onderwijs, orthopedagoog). Dit wettelijk verplichte advies bestaat uit een beschrijving van de situatie van de leerling, de onderwijsbehoefte en argumenten om een specifiek arrangement te adviseren. Indien dit een arrangement op de reguliere basisschool betreft, zal worden aangegeven hoe het arrangement (middelen en/of expertise) wordt ingezet. Wanneer het beoogde arrangement een toelaatbaarheidsverklaring (TLV) voor het speciaal (basis) onderwijs betreft, dienen twee deskundigenadviezen te worden afgegeven. Ouders hebben het recht een second opinion te vragen op het deskundigenadvies. Deze second opinion heeft Passenderwijs ingeregeld bij een aanpalend samenwerkingsverband.

## **Fase 4      Toekenning van een arrangement**

Extra Ondersteuning wordt toegekend door de Centrale Toekenningcommissie (CTC). De CTC bestaat uit een onafhankelijk voorzitter en drie leden. Bij toekenning van een arrangement wordt op basis van de deskundigenadviezen getoetst of het handelingsgericht arrangeren procedureel goed verlopen is en of de huidige match de meest passende is.

---

<sup>9</sup> Screenend psychodiagnostiek onderzoek is niet gericht op het vaststellen van een onderkende of verklarende diagnose. Het onderzoek wordt ingezet op het moment dat niet op een andere wijze de ontbrekende informatie is te achterhalen, welke wel noodzakelijk is voor het kiezen van een passend arrangement.

De CTC vergadert gemiddeld 1x per twee weken. Omwille van de snelheid in het proces en efficiëntie in afhandeling wordt het Loket gemandateerd om enkele uitvoerende arrangementen toe te kennen. Deze arrangementen bevatten alleen de inzet van expertise. Toekenning van arrangementen met financiële middelen en toelaatbaarheidsverklaringen is voorbehouden aan de CTC. De duur varieert en is flexibel, op maat, inzetbaar. Meer informatie over werkwijze, toekenning, afhandeling en bezwaar staan beschreven in het handboek CTC, opgenomen als bijlage bij dit ondersteuningsplan.

## **Fase 5      Uitvoering van een arrangement**

Tijdens uitvoering van het arrangement blijft de school van inschrijving verantwoordelijk voor het onderwijsleerproces van het kind. Daarbij kan het zijn dat de school wordt bijgestaan door een begeleider Passend Onderwijs. Het uitvoeren en evalueren van een arrangement gaat altijd in samenspraak met ouders .

Indien naast een onderwijsarrangement, een zorgindicatie door de gemeente is afgegeven, is sprake van een onderwijszorgarrangement. Waar mogelijk is dit door het Loket (of de school) al zoveel mogelijk afgestemd. In de uitvoering zal dit afstemming vragen om zo veel mogelijk vanuit één plan te werken.

### *Ontwikkelingsperspectief (OPP)*

De school is wettelijk verplicht bij extra ondersteuning een OPP op te stellen, welke maximaal 6 weken na constatering van de extra ondersteuning door de school beschikbaar dient te zijn. In het OPP staan wettelijk verplichte elementen waaronder stimulerende en belemmerende factoren en de geplande uitstroombestemming.

De op te stellen doelen kunnen worden gesteld op de vier vastgestelde didactische vakken en/of leergebied overstijgende gebieden (sociaal emotioneel, gedrag en werkhouding).

De volgende aandachtspunten zijn van belang bij het opstellen van een OPP:

- ✓ het aantal doelen dient realiseerbaar te zijn
- ✓ de onderwijsbehoefte van het kind is leidend bij het opstellen van doelen
- ✓ waar het kind didactisch gezien niet afwijkt van het groepsplan, volstaat verwijzing
- ✓ evaluatie en eventueel bijstellen van de doelen is verplicht
- ✓ de geplande uitstroombestemming is verplicht
- ✓ de geplande uitstroombestemming dient onderbouwd te zijn met op het kind van toepassing zijnde argumenten

## **Fase 6      Evaluatie door terugkoppeling naar het Loket**

Na afloop van het arrangement dient de school een evaluatie op te stellen met daarin informatie over de ontwikkeling van het kind gedurende het arrangement. Indien verlenging van het arrangement gewenst is, worden opnieuw de onderwijsbehoefte en het plan van aanpak bij het Loket ingediend. Dit wordt door handelingsgericht arrangeren opnieuw bekeken en met een deskundigenadvies voorgelegd aan de CTC. Er is hierdoor sprake van een cyclisch karakter.

### **Taken en termijnen**

Taken binnen de ondersteuningsroute	
School	<ul style="list-style-type: none"> <li>▪ aanmelder bij het Loket</li> <li>▪ eigenaar van het onderwijsleerproces van het kind</li> <li>▪ evalueren van de arrangementen</li> </ul>
Begeleider Passend Onderwijs	<ul style="list-style-type: none"> <li>• brengt de onderwijsbehoeften in beeld en maakt een match tussen onderwijsbehoefte en ondersteuningsaanbod (trajectbegeleiding)</li> <li>• heeft een ondersteunende, coördinerende en adviserende rol</li> <li>• schrijft indien wenselijk een deskundigenadvies</li> <li>• begeleid school en ouders bij de onderwijsbehoeften van kind/groep</li> </ul>
Loket	<ul style="list-style-type: none"> <li>• ontvangt en monitort alle aanmeldingen bij het SWV</li> <li>• zorgt voor doorstroom van aanvragen naar de CTC</li> </ul>

Termijnen binnen de ondersteuningsroute	
Aanmelding bij het Loket	<ul style="list-style-type: none"> <li>• school ontvangt binnen 3 werkdagen een schrijflijk groeidocument</li> <li>• volledig groeidocument (met handtekening van ouders) wordt binnen 7 werkdagen na aanlevering bij het secretariaat in het Loket besproken</li> <li>• voor het in kaart brengen van onderwijsbehoeften neemt de Begeleider passend onderwijs binnen 5 werkdagen contact op met school om afspraken te maken</li> </ul>
Toekenning arrangementen	<ul style="list-style-type: none"> <li>• wanneer de fase van handelingsgericht arrangeren is afgerond wordt het dossier binnen 2 tot 4 weken besproken in de CTC.</li> <li>• ouders/school worden maximaal 4 werkdagen na zitting geïnformeerd over het besluit</li> </ul>
Uitvoering van arrangementen	<ul style="list-style-type: none"> <li>• Begeleider passend onderwijs neemt binnen 10 werkdagen contact op met de school om afspraken te maken</li> <li>• in geval van TLV SO: plaatsing zo spoedig mogelijk, geen wettelijke instroommomenten</li> <li>• in geval van TLV SBO: plaatsing zo spoedig mogelijk, uiterlijk op de wettelijke instroommomenten (1<sup>e</sup> dag na zomervakantie, 1<sup>e</sup> dag na kerstvakantie, 1 april)</li> </ul>
Evaluatie	<ul style="list-style-type: none"> <li>• de school van inschrijving is verantwoordelijk voor het aanleveren van een evaluatie bij afloop van het arrangement.</li> </ul>

### Overgang naar het Voortgezet Onderwijs

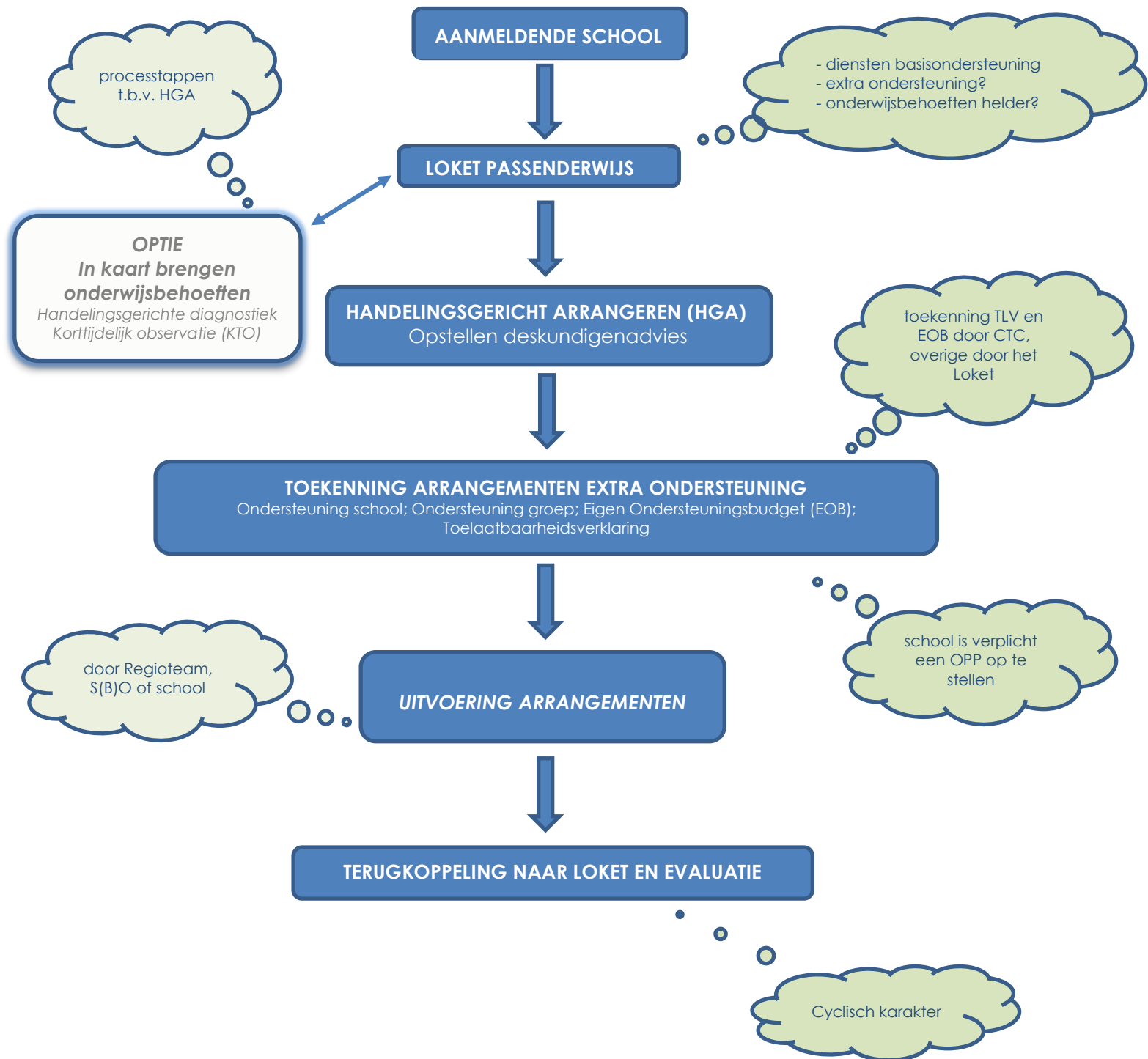
Passenderwijs werkt samen met een tweetal samenwerkingsverbanden VO in deze regio: SWV VO Ruw (Woerden, Montfoort, Oudewater, De Ronde Venen) en SWV VO Sterk (Stichtse Vecht). Indien kinderen verwezen worden naar scholen buiten de regio, geldt de procedure van het betreffende samenwerkingsverband VO.

Rondom de overgang van primair onderwijs (PO) naar voortgezet onderwijs (VO) worden door de schoolbesturen afspraken gemaakt. Passenderwijs heeft de rol van toehoorder. De afspraken worden door schoolbesturen vastgelegd in de POVO-procedure, die jaarlijks wordt geëvalueerd en wanneer nodig bijgesteld. De procedures worden op de website van Passenderwijs gepubliceerd.

De overstap van het PO naar het VO is primair de taak van de basisschool. De ontvangende VO-samenwerkingsverbanden worden voor afstemming benaderd in geval van specifieke casuïstiek, om de doorgaande lijn voor de leerling zo veel mogelijk te bewaken.

Passenderwijs biedt de mogelijkheid tot nazorg in trajecten waar in groep 8 een begeleider Passend Onderwijs vanuit het SO betrokken was, zie voor meer informatie bijlage B 'Dienstverlening en extra ondersteuning Passenderwijs'.

## DE ONDERSTEUNINGSROUTE VISUEEL WEERGEGEVEN





#### 4.1.4 Beleid (hoog)begaafden

Het komen tot een passend aanbod voor (hoog)begaafde kinderen kan vanuit verschillende visies en/of modellen vorm worden gegeven. De gekozen onderwijsinhoudelijke visie is een verantwoordelijkheid van het schoolbestuur, het SWV kan door aanwezige expertise inzicht verschaffen in de verschillende visies maar draagt geen eenduidige regionale aanpak uit. Dit zou haaks staan op de onderwijsinhoudelijke beleidsvrijheid van het schoolbestuur. In haar beleidsvoering ten aanzien van ondersteuning aan (hoog)begaafde kinderen hanteert Passenderwijs de volgende uitgangspunten:

##### *Onderwijsbehoeften leidend*

Passenderwijs baseert zich niet op kindkenmerken (wat heeft dit kind, IQ, diagnoses, etc.) maar op onderwijsbehoeften (wat heeft het kind nodig). Om deze onderwijsbehoeften in kaart te brengen, worden kindkenmerken gezien als onderdeel van een groter geheel (bv. het systeem waarin het kind functioneert).

Anders gezegd: niet de kenmerken van het (hoog)begaafde kind staan centraal, maar de vraag welk onderwijsaanbod passend is bij de specifieke onderwijsbehoeften van dit kind.

##### *Basis- en extra ondersteuning*

Binnen het SWV zijn schoolbesturen verantwoordelijk voor het bieden van basisondersteuning aan (hoog)begaafde kinderen, extra ondersteuning wordt centraal door het SWV georganiseerd.

#### **De onderwijspraktijk**

De eerste stap is het vaststellen van de onderwijsbehoeften van het kind. Scholen zijn hier veelal zelf toe in staat en kunnen ook een beroep doen op expertise binnen Passenderwijs. Dit wordt de processtap binnen de ondersteuningsroute van Passenderwijs genoemd. Als de onderwijsbehoeften in kaart gebracht zijn, is de vraag of deze binnen de basis- of extra ondersteuning vallen.

##### *Basondersteuning (schoolbestuur)*

De onderwijsbehoeften van (hoog) begaafde kinderen kunnen zeer divers zijn. Vastgesteld is dat wanneer de onderwijsbehoeften enkelvoudig zijn en een programma van compacten en verrijken vraagt, dit binnen de vastgestelde basisondersteuning valt (verantwoording schoolbestuur). Hierbij is een kwalitatief goed pedagogisch klimaat een voorwaarde. Binnen ons dienstverleningsmodel kan Passenderwijs hier een beperkte rol in spelen in de vorm van consultaties. Scholen maken verschillende keuzes om in de praktijk vorm te geven aan de basisondersteuning aan (hoog)begaafde kinderen: van het organiseren van plusklassen tot systeemaanpassing binnen de school in de vorm van specifieke, homogene groepen waarbij het gehele onderwijsprogramma is aangepast.

##### *Extra ondersteuning (samenwerkingsverband)*

Wanneer onderwijsbehoeften van (hoog)begaafde kinderen zich op meerdere gebieden manifesteren (meervoudig en complex) of een zeer specifieke kennis vragen, is sprake van extra ondersteuning.

Het betreft (hoog)begaafde kinderen die onder meer:

- Meer en specifiekere behoeften hebben aan bewustwording van het eigen denk- en leerproces leidend tot een positief zelfbeeld en het nemen van verantwoordelijkheid voor het eigen leertraject
- in de reguliere plusklassen niet goed uit de verf komen omdat naast compacten en verrijken meer nodig is
- ongewenst (niet begrepen) gedrag laten zien gecombineerd met vermoedens van onderpresteren
- Regelmatig behoefte hebben aan peers om functionele interacties en/of een samenwerkingsrelatie aan te kunnen gaan

## De mogelijkheden van het samenwerkingsverband vanaf 2019-2020

### (Vroeg) signalering en scholing

Ter bevordering van (vroeg)signalering en het vergroten van deskundigheid op het gebied van (hoog)begaafdheid, biedt Passenderwijs leerkrachten/intern begeleiders scholing vanuit de Radboud Universiteit (Radboud Centrum Sociale Wetenschappen, internationaal erkende opleiding van de European Council for High Ability (ECHA). Deelnemers aan deze scholing ontwikkelen hun eigen visie op hoogbegaafdheid wat passend is binnen de huidige beleidsvoering van Passenderwijs (regie bij de scholen). Middels een (wetenschappelijk) onderbouwde koppeling van theorie aan de dagelijkse praktijk wordt de deelnemer in staat gesteld het beleid binnen de eigen school door te ontwikkelen.

### Aanbod doelgroep

Passenderwijs wil het aanbod aan (hoog)begaafde kinderen vergroten door:

- *Uitbreiding formatie bovenschools expert*

Passenderwijs heeft de formatie van de bovenschools expert op het gebied van hoogbegaafdheid verhoogd van 1 naar 2 dagen per week ten behoeve van ondersteuning aan de scholen op het gebied van hoogbegaafdheid.

- *Verhoging aantal ondersteuningsbudgetten*

Binnen het beleid van Passenderwijs kunnen scholen een eigen ondersteuningsbudget aanvragen om kinderen met een extra ondersteuningsbehoefte een passend aanbod te bieden. Dit op basis van een plan van aanpak waarbij de onderwijsbehoeften van het kind centraal staan. Passenderwijs heeft het aantal budgetten voor (hoog)begaafde kinderen verhoogd. Meer informatie over beschikbaarheid van de budgetten is opgenomen in bijlage B 'Dienstverlening en extra ondersteuning'.

- *Aanbieden van verrijkingsonderwijs voor hoogbegaafde kinderen*

Passenderwijs biedt in samenwerking met CBO Talent Development een aanvullend, passend programma voor (hoog)begaafde kinderen uit groep 4 t/m 8 in de vorm van het Vooruitwerklab. Het Vooruitwerklab wordt opgezet als bovenschoolse verrijking die, als aanvulling op de basisondersteuning, aangeboden wordt aan meer- en hoogbegaafde kinderen. Dit programma wordt gedurende 10 weken één dagdeel per week zo thuisnabij mogelijk geboden. Door deelname aan het Vooruitwerklab krijgen kinderen onder meer inzicht in de eigen manier van denken en leren, leren ze bewust werken met leerstrategieën, ontwikkelen ze een positiever zelfbeeld en zijn ze beter in staat hun eigen en elkaars bijdrage objectief te benoemen.

### **4.1.5 Beleid slagboomdiagnostiek POVO**

Passenderwijs zet diagnostiek in wanneer de onderwijsbehoefte van kinderen met een extra ondersteuningsvraag onvoldoende duidelijk is (processtap in de ondersteuningsroute van Passenderwijs). Echter, Passenderwijs heeft meerdere malen het verzoek gekregen de specifieke afname van een capaciteitentest te bekostigen. Dit betreft leerlingen die overstappen naar het VO en om diverse redenen niet mee kunnen doen in de geplande testrondes vanuit de POVO.

Passenderwijs ziet de overstap van PO en VO als gezamenlijke verantwoordelijkheid van de SWV'en PO/VO en schoolbesturen. Vanuit deze verantwoordelijkheid financiert Passenderwijs de groepsafname van het drempelonderzoek en levert zij een bijdrage aan de uitvoering van de POVO-procedure.

In sommige situaties dienen bij leerlingen die aangewezen zijn op extra ondersteuning binnen het VO (bv. LWOO of PrO) de capaciteiten in kaart gebracht te worden. Dit is afhankelijk van het beleid van het betreffende SWV VO. Voor kinderen die niet in aanmerking komen voor de groepsafname (bv. nieuwkomers of verwijzing naar een SWV buiten de regio) dient in uitzonderlijke gevallen individuele diagnostiek plaats te vinden.

De school kan onder voorwaarden een bijdrage in de kosten van max. €500 per leerling aanvragen bij Passenderwijs. Het realiseren van het onderzoek (bv. inschakelen SBD) wordt opgepakt door de school als onderdeel van het verwijsp proces naar het VO.

#### **Toekenning bijdrage Passenderwijs**

Toekenning van deze bijdrage vindt alleen plaats wanneer:

- de leerling op basis van kindkenmerken niet in aanmerking komt voor de vanuit de POVO-procedure georganiseerde toetsmomenten.
- sprake is van plaatsing in het kader van extra ondersteuning in het voortgezet onderwijs (dit op aanwijzing van het VO).

Een beargumenteerd verzoek tot éénmalige bijdrage van maximaal €500 kan ingediend worden bij de betreffende coördinator van Passenderwijs (max. €10.000 per schooljaar).

#### **4.1.6 Positionering inzake taalvoorzieningen**

De afgelopen jaren is door verschillende partijen gewerkt aan passende taalondersteuning voor kinderen met een taalachterstand en nieuwkomers. Passenderwijs heeft in veel gevallen een ondersteunende rol gespeeld in het opzetten, ondersteunen en toeleiden naar deze voorzieningen. Dit op verzoek van de betreffende schoolbesturen.

Gezien de hoeveelheid vragen op het gebied van taalondersteuning en het ontbreken van een formeel wettelijke taak voor een SWV in deze (zie uitgelicht), is opnieuw gekeken welke rol Passenderwijs kan spelen in het ondersteunen van besturen bij passend taalonderwijs.

---

#### ***Uitgelicht: wettelijke taak samenwerkingsverband bij passende taalondersteuning***

***Bron: website passend onderwijs (ministerie)***

---

##### **Vallen asielzoekers ook onder passend onderwijs?**

Het lesgeven aan asielzoekers valt in zijn algemeenheid niet onder passend onderwijs. Dit geldt ook voor de taalachterstand die deze leerlingen hebben. Het onderwijs aan asielzoekers is in eerste instantie de verantwoordelijkheid van reguliere scholen. Soms hebben individuele asielzoekers echter wél extra ondersteuning nodig, vergelijkbaar met die van de andere leerlingen met een extra ondersteuningsbehoefte. In dat geval kunnen de scholen een beroep doen op de middelen van het SWV.

##### **Mogen de middelen voor passend onderwijs ingezet worden voor onderwijs aan asielkinderen?**

De middelen voor passend onderwijs zijn bedoeld voor leerlingen die extra ondersteuning nodig hebben. Het gaat daarbij om ondersteuning vanwege een beperking of stoornis. Een taalachterstand hoort daar niet bij. Scholen die lesgeven aan asielzoekerskinderen krijgen hiervoor een op een aangepaste manier bekostiging. Voor primair onderwijs en het voortgezet onderwijs is het belangrijk dat u de bekostiging aanvraagt. Voor het primair onderwijs verwijzen wij u naar deze [DUO-pagina](#). Asielzoekerskinderen met een beperking of stoornis hebben ook recht op extra ondersteuning in een reguliere of speciale school, betaald uit de middelen voor passend onderwijs.

---

#### **Positie Passenderwijs**

Passenderwijs kan een ondersteunende rol bieden in de toeleiding, ondersteuning en afstemming van schakel/taalklassen. Dit in samenwerking met schoolbesturen en gemeente.

##### *Toeleiding*

Kinderen worden door de scholen aangemeld bij het Loket van Passenderwijs. Het Loket verzorgt de toekenning, bij afwijzing kan meegedacht worden wat dan wel een passende oplossing voor de onderwijsbehoefte van het kind zou kunnen zijn.

##### *Welke ondersteuning kan Passenderwijs bieden*

- De begeleider passend onderwijs kan de leerkracht van de schakelklas adviseren welke aanpak wenselijk is op basis van de onderwijsbehoefte van het kind.
- Indien specifiekere handelingsgerichte diagnostiek nodig is om de onderwijsbehoefte te bepalen, kan Passenderwijs daar een rol in spelen.
- deelname van de begeleider passend onderwijs aan het gremium dat inhoudelijke aansturing van de voorziening verzorgt.
- deelname van directie Passenderwijs aan de bestuurlijk ingestelde stuurgroep in de vorm van technisch voorzitterschap.

Welke ondersteuning biedt Passenderwijs niet

- het opstellen van het curriculum (behoort tot competentie van de leerkracht)
- het toetsen van de kinderen in taalklas/schakelklas in het kader van LVS (Passenderwijs is bereid om de leslocatie financieel te faciliteren bij het vervangen van de leerkracht bij afname van toetsen)
- het voeren van reguliere oudergesprekken (behoort tot de taken van de leerkracht)

## 4.2 Realisatie van zo thuisnabij mogelijke ondersteuning

Passenderwijs heeft een aantal taken in het zo thuisnabij mogelijk organiseren van een passend aanbod. Deze taken zijn bestuurlijk vastgesteld en betreffen het bevorderen van een zo hoog mogelijk niveau van basisondersteuning op de scholen, het integreren van specifieke expertise binnen de eigen regio en het ondersteunen van verbrede toelating.

### 4.2.1 Verhoging niveau basisondersteuning

Om meer kinderen zo thuisnabij mogelijk Passend Onderwijs te kunnen bieden, is het van belang dat scholen een zo hoog mogelijk niveau van basisondersteuning nastreven. Om scholen in staat te stellen om een zo hoog mogelijk niveau van basisondersteuning te realiseren, stelt Passenderwijs middelen en expertise beschikbaar zie uitgelicht.

---

#### **Uitgelicht: inzet expertise en middelen ten behoeve van basisondersteuning**

---

Middelen	Passenderwijs draagt de lichte ondersteuningsmiddelen over aan de scholen.
Expertise	Reguliere basisscholen kunnen diensten van Passenderwijs inkopen ter realisatie van basisondersteuning binnen de school. In de bijlage 'dienstverlening en extra ondersteuning' staat beschreven welke diensten Passenderwijs kan bieden aan de scholen. Extra ondersteuning blijft voor alle scholen centraal beschikbaar.

---

### 4.2.2 Integratie specifieke expertise cluster 3 en 4

Binnen de regio zijn geen SO-scholen beschikbaar. Gezien het lage verwijzingspercentage en de diversiteit van verwijzing is het niet realistisch een fysieke voorziening binnen de regio te starten. Op basis van leerlingstromen en reeds bestaande samenwerking zijn met aanpalende SO-voorzieningen afspraken gemaakt over de inzet van deskundigheid. Passenderwijs werkt samen met De Kleine Prins, PCOU (De Onderwijsbegeleiders) en Fritz Redl (Fritz). Scholen stellen een hulpvraag aan het Loket van Passenderwijs. Het Loket bepaalt op basis van de hulpvraag welk aanbod passend is. Naast samenwerking met het SO zijn met de SBO-voorzieningen afspraken gemaakt over verbrede toelating binnen het SBO.

### 4.2.3 Verbrede toelating binnen SBO

Passenderwijs streeft geen 'inclusief onderwijs' na maar hanteert het motto 'gewoon waar het kan, speciaal waar het moet'. Naar verwachting zal ongeveer 3% van de kinderen aangewezen zijn op een specifieke setting binnen het speciaal (basis) onderwijs van waaruit passende ondersteuning geboden wordt. Passenderwijs beschikt over een voorziening voor speciaal basisonderwijs in de Stichtse Vecht (SBO De Kristal) en Woerden (SBO De Keerkring). Tevens is vanuit het oogpunt van regionale dekking samenwerking gezocht met SBO De Dolfijn (Uithoorn). Om zo thuisnabij mogelijk onderwijs te kunnen bieden, laten de huidige SBO-voorzieningen vanaf augustus 2014 'verbreed' toe. Een aantal kinderen (voorheen aangewezen op speciaal onderwijs) zullen binnen het SBO een passend aanbod ontvangen. Passenderwijs faciliteert deze 'verbrede toelating' op basis van vastgestelde richtlijnen. Daarnaast is er jaarlijks overleg rondom de voortgang inzake verbrede toelating.

#### 4.2.4 Richtlijn capaciteit SBO

Ten behoeve van het SBO is de volgende groeps grootte vastgesteld.

Groep	Capaciteit
SO kleutergroep SBO De Kristal	8
Leerlijn 4 groepen SBO De Keerkring	9
Kleutergroepen SBO	13
Overige groepen SBO	15

Hierbij wordt als plek vastgesteld:

- Een kind met een TLV van Passenderwijs
- Een KTO plek binnen de groep

De complexiteit / groepsdynamica kan niet aangevoerd worden als argument voor het bereiken van de maximale capaciteit. Dit wil niet zeggen dat dit geen argument is. Echter: in overleg met het SWV zal dan gekeken moeten worden naar andere oplossingen zoals bijvoorbeeld de inzet van een onderwijsassistent.

#### Hoe te handelen wanneer de capaciteit bereikt is?

- Een kind wordt op de wachtlijst geplaatst indien:
  - een TLV is afgegeven door Passenderwijs
  - er een positief toelatingsadvies is voor de betreffende SBO
  - sprake is van de bereikte capaciteit binnen de voor het kind passende groep.
- Voor kinderen op de wachtlijst, worden de volgende stappen ondernomen:
  - bepalen van het moment dat wel ingestroomd kan worden
  - Passenderwijs bepaalt met de school van herkomst de inzet van de overbruggingsperiode (bv. extra ondersteuning op de huidige school)

#### Dekkend aanbod versus grensverkeer

Samenwerkingsverbanden hebben een wettelijke verplichting tot het bieden van een dekkend aanbod aan voorzieningen voor kinderen met extra ondersteuning binnen de eigen regio. De SBO-voorzieningen binnen Passenderwijs maken onderdeel uit van dit dekkend aanbod.

Passenderwijs heeft geen wettelijke verplichting om een dekkend aanbod te bieden voor kinderen buiten haar regio. Wel heeft zij bij aanmelding van buiten de regio de plicht om te onderzoeken of zij een passend aanbod kan bieden. Wanneer een passend aanbod geboden kan worden binnen het SBO en de maximale capaciteit niet is bereikt, kan geplaatst worden.

Echter, wanneer de maximale capaciteit van de SBO-voorziening binnen Passenderwijs bereikt is, zal vanuit de wettelijke verplichting van een dekkend aanbod aan kinderen uit de eigen regio voorrang worden verleend bij plaatsing op basis van de wachtlijst.

#### 4.3 Realisatie van een integrale aanpak

Passenderwijs heeft een aantal taken in het realiseren van een integrale aanpak. Een integrale aanpak vraagt sluitende afspraken en een goede samenwerking met kernpartners. In dit hoofdstuk komt de samenwerking met de betrokken gemeenten in haar functie als regiehouder van de lokale jeugdhulp (verbinding onderwijs en jeugdhulp) aan de orde. Ook wordt de afstemming met cluster 1 en 2, het landelijk werkverband onderwijs en epilepsie (LWOE) en het landelijk netwerk ziek zijn & onderwijs besproken, evenals de positie van ouders.

Om integraal te kunnen werken is het van belang de betrokken partijen met elkaar te verbinden. Passenderwijs neemt, indien gewenst, initiatief om betrokken partijen uit te nodigen om op basis van afstemmingsoverleg ondersteuning geïntegreerd aan te bieden.

#### **4.3.1 Samenwerking gemeenten**

Met de stelselwijzigingen Passend Onderwijs (2014) en Jeugdhulp (2015) wordt de verantwoordelijkheid voor hulp aan kinderen (en gezinnen) belegd bij schoolbesturen (SWV) en gemeenten. Schoolbesturen krijgen de opdracht om elk kind Passend Onderwijs te bieden. Gemeenten zijn verantwoordelijk voor hulp aan jeugdigen en ouders in gezin, wijk en buurt. Beide krijgen de opdracht om de speelvelden met elkaar te verbinden en af te stemmen. Passenderwijs wil als kernpartner haar bijdrage leveren om ondersteuning aan kinderen zo integraal en thuis nabij mogelijk te realiseren.

#### **Regionale werkagenda**

Vanuit het onderwijs en de gemeente is in 2012 bestuurlijk draagvlak uitgesproken om de verbinding tussen jeugdhulp (gemeente) en Passend Onderwijs (samenwerkingsverband Passenderwijs) nadrukkelijker vorm te geven. Besloten werd deel te nemen aan de 'Voorlopers aanpak Passend Onderwijs & Zorg' van de ministeries van OC&W en VWS. Alle betrokken partijen (gemeenten Utrecht-West; SWV PO Passenderwijs, SWV PO Berseba, SWV VO-RUW en SWV Sterk VO) stellen zich ten doel te komen tot een duurzame samenwerking tussen onderwijs en gemeenten in het kader van integrale ondersteuning. De 'voorlopersaanpak' heeft geleid tot het opstellen van een gezamenlijk werkagenda 2016-2018 waarbinnen een aantal doelstellingen zijn geformuleerd, zie uitgelicht.

---

#### **Uitgelicht: doelstellingen werkagenda regio Utrecht-West 2016-2018**

---

##### *'preventie en toegang'*

- functionele samenwerking tussen lokale teams en onderwijs
- intensieve afstemming en verbinding met het onderwijs bij inzet jeugdhulp
- waar functioneel gezamenlijke scholing onderwijs en lokale teams/ RBL
- inzet van specialistische kennis van jeugdhulp in het onderwijsproces ter preventie

##### *'integraal arrangeren'*

- ontwikkeling en borging van integrale arrangementen tussen onderwijs en jeugdhulp
- verduurzaming van de basisondersteuning binnen het onderwijs
- optimaliseren van een dekkend, integraal ondersteuningsaanbod voor elk kind
- waar mogelijk ontschotting van budgetten voor integrale onderwijszorg arrangementen

##### *'thuiszitters'*

- borgen en evalueren van het regionale thuiszittersprotocol
- ontwikkelen en integreren van beleid rondom vrijstellingen
- concretiseren van de samenwerking tussen onderwijs, Leerplicht (RBL), JGZ en wijkteams

##### *'aansluiting arbeidsmarkt en participatie'*

- een uitbreiding van het netwerk Passend Onderwijs met MBO
  - een nadere concretisering van het thema aansluiting arbeidsmarkt – participatie
- 

#### **Regionaal Educatieve Agenda (REA) en Op Overeenstemming Gericht Overleg (OOGO)**

REA is een regionaal overleg tussen gemeenten en samenwerkingsverbanden PO en VO waarin informeel en gericht op afstemming zaken besproken worden. In het REA wordt de voorbereiding getroffen voor het OOGO waarin gemeenten en samenwerkingsverbanden op regionaal niveau de voortgang inzake de regionale werkagenda bespreekt en evalueert. In april 2019 heeft het OOGO de werkagenda 2016-2018 geëvalueerd. Op basis van de evaluatie zijn doelstellingen geformuleerd voor de periode 2019-2022. Een nadere prioritering en SMART formulering wordt nog uitgewerkt.



---

**Uitgelicht: geformuleerde doelstellingen werkagenda regio Utrecht-West 2019-2022**

---

**'Algemeen'**

- Binnen het REA is duidelijk wat de gemeenschappelijke doelstelling is op het gebied van onderwijs en jeugdzorg. Hierbij wordt ook het inclusie meegenomen. De doelen worden SMART-geformuleerd.

**'Preventie en toegang'**

- Er wordt gekeken naar de vereenvoudiging van routes, waarbij respect is voor ieders professie en verantwoordelijkheid.
- Er is aandacht voor meer integraliteit.
- Er is meer kennis over wat de andere kernpartners doen, elkaar kennen en eerder inschakelen.
- Ouders worden vanaf het begin meer betrokken en "meegenomen" in het proces
- Vroegtijdige signalering en betrekken van de juiste hulp.
- Duidelijker kaders over de verantwoordelijkheden tussen passend onderwijs en jeugdhulp

**'Integraal arrangeren'**

- Bij deze integraliteit wordt gekeken naar ontschotting bij zowel procedures als bij budgettering.
- Het onderwijs wordt als ervaringsdeskundige betrokken bij de inkoop van zorg.
- Er is aandacht voor de regie rol in een casus.
- Bij vastlopen in een casus is duidelijk bij elke organisatie naar wie moet worden opgeschaald en welk mandaat die persoon heeft.
- Bij voorkeur is er een gezamenlijke " doorzettingspot"

**'Thuiszitters'**

- Er komt meer aandacht voor potentiële thuiszitters, een groep die duidelijk gedefinieerd wordt binnen de definitie van thuiszitters.
  - We verbeteren de registratie van thuiszitters om meer inzicht te krijgen in het verloop, de achtergronden en de oplossingen.
  - Er worden oplossingen en afspraken gemaakt over de beperkingen van de nieuwe AVG.
  - Er worden oplossingen bedacht voor de wachtlijsten in de GGZ waardoor thuiszitters wel sneller geholpen worden.
  - We verbeteren het proces van vrijstellingen en betrekken ook de jeugdhulp hierin.
  - We verbeteren het proces van aanpak van (ziekte)verzuim
- 

Voor meer informatie over de evaluatie van de planperiode 2016-2018 wordt verwezen naar de notitie 'Evaluatie samenwerkingsagenda passend onderwijs, april 2019'.

### 4.3.2 Afstemming scholen en lokale jeugdhulp

Afstemming van onderwijs en jeugdhulp is noodzakelijk om een passend aanbod aan voorzieningen te organiseren voor kinderen met (multi) complexe ondersteuningsvragen.

Passenderwijs draagt bij aan deze afstemming door:

- in samenspraak met de gemeenten bijeenkomsten te organiseren tussen de lokale toegang voor jeugdhulp en het loket van Passenderwijs waarin op basis van bespreking van casuïstiek de verbinding wordt gezocht.
- in de door Passenderwijs georganiseerde IB-netwerken informatie te delen en contactpersonen met elkaar te verbinden. Naast toelichting en afstemming rondom de routing worden specifieke onderwerpen als dyslexiezorg en melding bij Save/Veilig Thuis besproken. Ook knelpunten op beleidsniveau en casusniveau komen aan bod.
- Op casusniveau wordt binnen het Meerpartijenoverleg (MPO) of Groot Overleg rondom één leerling de samenwerking met de lokale zorgtoegang gezocht. Bij het MPO is het veelal de GGD, die vanuit haar preventieve taak het sociale domein vertegenwoordigd. Ook zijn er scholen waar, naast de GGD, een contactpersoon vanuit de gemeente aanschuift.

In geval van een Groot Overleg ligt het aan de vraag wie aanschuift. De lijnen tussen gemeente en Passenderwijs zijn kort, waardoor Groot Overleg vaak vlot kan worden georganiseerd.

### 4.3.3 Groot Overleg

In principe komen alle meldingen bij de start van de ondersteuningsroute binnen via het Loket van Passenderwijs. In geval van ernstige crisis, (dreigende) thuiszitters of complexe situaties waar ook de jeugdhulp bij betrokken is, kunnen de coördinatoren van Passenderwijs eerder worden ingeschakeld. Vaak wordt de vraag rechtstreeks door de school gesteld, waarna een Groot Overleg wordt ingezet. Ook is het mogelijk dat de coördinator door signalen uit het veld zelf het initiatief neemt tot een Groot Overleg of dat dit op initiatief van een betrokken hulpverlener of leerplichtambtenaar plaats vindt.

---

#### ***Uitgelicht: Groot Overleg***

Doel van dit overleg is afstemming van verwachtingen, bespreken van mogelijkheden en inventariseren van onderwijs- en eventuele zorgbehoefte. In een Groot Overleg is het gebruikelijk dat naast de ouders en school, ook de leerplichtambtenaar, een deskundige vanuit de lokale toegang jeugdhulp en/of de betrokken hulpverlening aanschuift. In een enkel geval is ook een onderwijsconsulent of deskundige vanuit Veilig Thuis / SAVE betrokken. Het uitnodigen van een brede kring betrokken deskundigen bevordert de samenwerking en het behalen van de doelstelling. Tijdens het overleg wordt bepaald waar de regie ligt en wie welke verantwoordelijkheden heeft.

---

### 4.3.4 Samenwerking partners

#### **Cluster 1 en 2**

Onderwijs binnen cluster 1 en 2 wordt vanwege de schaalgrootte en de specialistische expertise in een landelijk systeem georganiseerd. Cluster 1 en 2 maken wettelijk gezien geen deel uit van de samenwerkingsverbanden Passend Onderwijs. Net als in cluster 1 is voor cluster 2 een beperkt aantal instellingen ingericht dat het onderwijs, de indicatie en de ondersteuning verzorgt.

---

#### ***Cluster 1***

*In onze regio is Koninklijke Visio de organisatie die de ondersteuning voor blinde en slechtziende leerlingen biedt. Vanuit Visio Onderwijs is een contactpersoon verbonden aan het SWV die benaderd kan worden bij vragen rondom het onderwijs aan visueel beperkte kinderen. Het streven van Visio Onderwijs is zoveel mogelijk kinderen met een visuele beperking op reguliere, of andere vormen van speciale, scholen thuisnabij onderwijs te laten volgen. Op dit moment wordt ongeveer 75% van de kinderen door de Ambulant Onderwijskundige Dienst van Visio begeleid.*

*Om dit te realiseren wordt ondersteuning op maat geboden. Op basis van de onderwijsbehoeften van het kind en de ondersteuningsbehoeften van de leerkracht wordt een begeleidingsplan opgesteld. Ondersteuning kan bestaan uit: ambulante onderwijskundige begeleiding, advies, coaching, instructie, collegiale consultatie en cursussen. Naast ondersteuning door de ambulant begeleider blijven financiële middelen beschikbaar t.b.v. het visueel beperkte kind. De toekenning van deze middelen loopt centraal via cluster 1, zie [regeling aanvullende bekostiging](#). Wanneer sprake is van (een vermoeden van) een visuele beperking, kunnen ouders/school, hun kind aanmelden bij Koninklijke Visio. Na onderzoek beoordeelt de Commissie van Onderzoek of het kind op basis van landelijke criteria recht heeft op een cluster 1 indicatie. Hierbij wordt aangegeven of het kind recht heeft op ambulant onderwijskundige begeleiding met eventueel aanvullende bekostiging of op onderwijs op één van de scholen voor leerlingen met een visuele beperking van Visio.*

---



---

## **Cluster 2**

*De Koninklijke Auris groep is de organisatie die de ondersteuning voor kinderen met problemen op het gebied van horen, spreken of taal vanuit cluster 2 organiseert. Van peuters die net hebben leren praten tot volwassenen met ernstige problemen met horen. Auris realiseert Passend Onderwijs en begeleidt professionals door voorlichting, preventie, diagnostiek, begeleiding, behandeling en advies.*

*Scholen voor regulier onderwijs, peuterspeelzalen en kinderdagverblijven kunnen bij Auris een consultatie aanvragen. Ook biedt Auris onderwijsarrangementen, die een antwoord geven op de onderwijsbehoefte van het kind en de ondersteuningsbehoefte van de school. Deze zijn te onderscheiden in licht (kortdurende ondersteuning), medium (intensieve ondersteuning, mogelijk geclusterd op een basisschool) en intensief (plaatsing op een onderwijsinstelling binnen cluster 2). Toekenning van een arrangement vindt plaats door de Commissie van Onderzoek waarbij niet alleen de ernst van de beperking bepalend is, maar ook de onderwijsbehoefte van het kind. Ouders en scholen worden ondersteund bij het traject om de toelaatbaarheid en het onderwijsarrangement vast te stellen. De instellingen streven naar een laagdrempelige en toegankelijke informatie-, consultatie- en adviesfunctie waar ouders, reguliere scholen en hulpverleners met cluster 2 gerelateerde vragen terecht kunnen. Hierdoor wordt handelingsverlegenheid eerder gesignaleerd en kan er, indien nodig, tijdig en adequaat ondersteuning worden geboden. Het uiteindelijke doel is dat voor ieder kind met een auditieve en/of communicatieve beperking, Passend Onderwijs wordt gerealiseerd. Auris heeft een cursuscentrum en een website voor professionals. Op deze site staat informatie over wat Auris kan betekenen.*

---

Hoewel cluster 1 en 2 wettelijk geen onderdeel uitmaken van het SWV, wil Passenderwijs in het belang van kinderen op onze scholen met een specifieke visuele dan wel auditieve onderwijsbehoefte de samenwerking behouden. Passenderwijs organiseert afstemming en samenwerking om basisscholen ook ten aanzien van onderwijsbehoeften van deze kinderen adequaat te kunnen informeren en waar mogelijk in contact te brengen met de gewenste expertise. Hiertoe organiseert Passenderwijs beleidsmatig overleg met cluster 2. Daarnaast kan vanuit het Loket van Passenderwijs contact gezocht worden met cluster 1 en 2 indien de onderwijsbehoefte van het kind hiertoe aanleiding geeft. Passenderwijs wil ervoor waken dat er een extra schijf ontstaat. Natuurlijk is het mogelijk om vanuit de school direct contact op te nemen met de betreffende contactpersoon voor een consultatie.

### **Landelijk Werkverband Onderwijs en Epilepsie (LWOE)**

Leerlingen met epilepsie en aanverwante neurologische aandoeningen kunnen bij schoolproblemen een beroep doen op ondersteuning vanuit het LWOE. Het LWOE wordt gevormd door de ambulante diensten van de twee Nederlandse epilepsiescholen 'De Berkenschutse' in Heeze en 'De Waterlelie' in Cruquius. Beide scholen zijn verbonden aan een epilepsiecentrum (3e-lijns ziekenhuis) voor epileptologie en neurologisch bepaalde leerstoornissen, te weten Kempenhaege en SEIN. Het LWOE biedt ondersteuning aan leerlingen met epilepsie in het regulier en speciaal onderwijs. De aanmelding bij het LWOE kan worden gedaan door ouders, arts, school of SWV.

De onderwijsbegeleider van het LWOE neemt contact met de ouders op over de hulpvraag. Samen met de betrokken leerkracht, intern begeleider, schoolleider, medische professionals en ouders wordt een doelgerichte aanpak opgesteld. De ondersteuning van het LWOE heeft een tijdelijk karakter. De bedoeling van een begeleidingstraject is de school en/of het kind dusdanig te ondersteunen dat deze ondersteuning vanuit het LWOE overbodig wordt. Indien gewenst zal het LWOE het SWV zware onderwijszorg adviseren om een kind toe te laten tot het speciaal (basis) onderwijs.

Ter toerusting van leerkrachten biedt het LWOE een signaleringslijst voor het herkennen van epilepsieproblematiek. Tevens biedt het LWOE voorlichting, workshops en scholing met betrekking tot epilepsie, leren en gedrag. Voor meer informatie zie [www.lwoe.nl](http://www.lwoe.nl)

### **Landelijk netwerk ziek zijn & onderwijs**

Met de invoering van Passend Onderwijs en de daarmee verbonden zorgplicht is iedere school verplicht onderwijs en begeleiding voor haar leerlingen te verzorgen. Ook als deze wordt opgenomen in een ziekenhuis of revalidatiecentrum, langdurig ziek is of op een andere manier geen onderwijs kan volgen als gevolg van een ziekte.

Indien thuisonderwijs wordt ingezet, is dit altijd tijdelijk van aard zodat school de tijd heeft met betrokkenen een passende oplossing voor de langere termijn te vinden. Thuisonderwijs is niet in de onderwijswetgeving geregeld. Kinderen dienen op een school ingeschreven te staan. Het is voor ouders en scholen van belang om goed geïnformeerd te zijn over de faciliteiten die consulenten OZL (Onderwijsondersteuning Zieke Leerlingen) zonder bijkomende kosten kunnen bieden. Hierbij valt te denken aan: gespreksvoering tussen betrokken partijen (spin in het web functie), advisering over ziektebeeld en consequenties voor het onderwijs, adviseren over te volgen leerstof, inzetten tele-leren in de vorm van KPN KlasseContact en inzetten van freelance docent na beoordeling consulent. Daarnaast kunnen consulenten OZL adviseren bij de totstandkoming van een arrangement.

OC&W heeft het budget dat beschikbaar is voor financiering van onderwijsondersteuning aan zieke leerlingen niet toegekend aan de samenwerkingsverbanden Passend Onderwijs. Dit budget blijft beschikbaar bij de instellingen waar de consulenten in dienst zijn.

Voor meer informatie zie: [www.ziezon.nl](http://www.ziezon.nl).

### **Ouders/verzorgers**

Passenderwijs hecht waarde aan een goede samenwerking op basis van rechten en plichten en ziet ouders als gelijkwaardige partners in het realiseren van haar missie.

Samenwerking tussen ouders en school bij het vinden van de juiste ondersteuning voor het kind is essentieel. Ouders vanuit hun verantwoordelijkheid als opvoeder, de school vanuit haar verantwoordelijkheid als professionele onderwijsinstelling. Met het oog op deze gescheiden verantwoordelijkheden blijven ouders en school op elkaar aangewezen en zullen zij in dialoog samen zoeken naar de meest passende ondersteuning voor het kind.

Passenderwijs wil de samenwerking tussen ouders (als pedagogisch partner) en scholen en/of samenwerkingsverband optimaliseren door:

- het ondersteuningsplan in een voor ouders leesbare versie beschikbaar te maken waardoor voor hen inzichtelijk is welke basis- en extra ondersteuning binnen de school en regio van Passenderwijs geboden wordt.
- een paragraaf met informatie over de mogelijkheden van Passenderwijs beschikbaar te maken voor de individuele schoolgidsen
- scholen te wijzen op het wettelijk verplichte schoolondersteuningsprofiel
- rechten en plichten van ouders duidelijk te omschrijven in het plaatsingsprotocol
- het betrekken van ouders als gelijkwaardige partner bij het vinden van een passende plek op een andere school
- het ouderplatform uit te nodigen deel te nemen aan stuurgroepen indien wenselijk
- informatie en hyperlinks op de website [www.passenderwijs.nl](http://www.passenderwijs.nl) te plaatsen

Naast formele betrokkenheid van ouders bij de beleidsvoering van Passenderwijs (deelname OPR) is nauwe betrokkenheid gewenst bij de ondersteuning van hun kind.

## 5. Organisatie en inrichting Stichting Passenderwijs

De organisatiestructuur van Passenderwijs vraagt een vorm waarbij de scholen in de gelegenheid worden gesteld aan de basisondersteuning te voldoen en Passenderwijs voldoende mogelijkheden heeft extra ondersteuning centraal te organiseren. Het kunnen anticiperen op een diversiteit aan onderwijsbehoeften vraagt om een flexibele organisatie met een beperkte vaste kern voor continuïteit en een flexibele schil (inhuur van expertise). Hierdoor is het mogelijk expertise passend in te huren en personele verplichtingen zo beperkt mogelijk te houden. Een passende organisatievorm is een netwerkorganisatie waarbij de inzet van middelen op basis van een tussenvorm 'schoolmodel' (middelen worden onder schoolbesturen verdeeld op basis van leerlingaantallen) en 'expertisemodel' (netwerk van voorzieningen waarbij de aard, omvang en bekostiging geregeld wordt door het samenwerkingsverband). In dit hoofdstuk komen aan de orde: de bestuurlijke inrichting, inrichting van de organisatie en medezeggenschap, de positie en inzet van personeel en een toelichting op diverse geschillenregelingen.

### 5.1 Bestuurlijke uitgangspunten

#### **Bestuursmodel en 'goed onderwijs, goed bestuur'**

Het bestuur van Passenderwijs is in januari 2013 geïnstalleerd. Er wordt gewerkt vanuit een stichtingsmodel waarbij sprake is van een functionele scheiding van intern toezicht en bestuurs- en uitvoeringstaken in de vorm van een bestuur/directiemodel. Het bestuur neemt de rol van intern toezichthoudend orgaan op zich. De uitvoerende bestuursbevoegdheden zijn gemandateerd aan de algemeen directeur van de Stichting. Het bestuur ontwikkelt het toezichtkader en stelt zich vervolgens op als toezichthouder door de resultaten te monitoren. De algemeen directeur betreft bij de uitvoering schooldirecteuren (verenigd in de Directie Adviesgroep) en heeft daarin een vooraf bepaalde handelingsruimte. Het bestuur functioneert op basis van kwaliteit en niet op basis van kwantiteit. Dat betekent dat iedere bestuurder een gelijke positie en stem heeft: 'one man, one vote'. De vergaderingen worden voorgezeten door een onafhankelijk voorzitter met stemrecht. Voor meer informatie over de bestuurlijke inrichting wordt verwezen naar de volgende documenten, welke opvraagbaar zijn bij het secretariaat van de Stichting: statuten Stichting Passenderwijs, reglement bestuurstaken Stichting Passenderwijs, reglement bestuursleden Passenderwijs, mandaatbesluit directie.

#### **Samenstelling bestuur**

De samenstelling van het bestuur is tot stand gekomen op basis van een aantal getrapte ordeningscriteria. Om voor een bestuurszetel in aanmerking te komen:

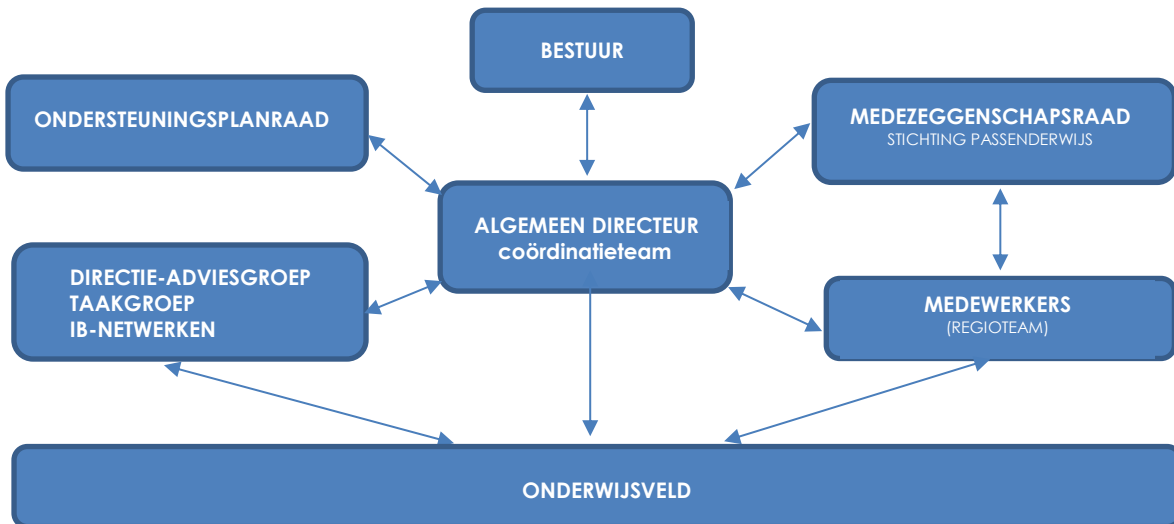
- dient een bestuur tenminste 3 scholen te besturen binnen Passenderwijs
- dienen gezamenlijke besturen tenminste 3 scholen te besturen waar een bepaalde onderwijsfilosofie wordt gehanteerd passend bij traditionele vernieuwingsscholen
- dienen besturen binnen een Gemeente gezamenlijk tenminste 3 scholen te besturen
- dienen besturen scholen voor speciaal basisonderwijs aan te sturen
- dienen de besturen scholen voor speciaal onderwijs (cluster III en IV) aan te sturen.

Door toepassing van deze criteria wordt recht gedaan aan een tweetal uitgangspunten, namelijk: het zichtbaar houden van het 'vertegenwoordigingsbeginsel' (elk deelnemend bevoegd gezag kan direct of indirect deelnemen aan het bestuur van Passenderwijs) en het besluitvaardig kunnen besturen (maximaal 15 zetels).

## 5.2 Inrichting van de organisatie

De organisatiestructuur van het samenwerkingsverband wordt hieronder weergegeven in een organogram.

**Organogram: organisatiestructuur Passenderwijs**



### Toelichting organogram

De organisatie toont overeenkomsten met een lijn-staforganisatie.

Het BESTUUR heeft door een mandaatbesluit de dagelijkse verantwoordelijkheid en uitvoering belegd bij de ALGEMEEN DIRECTEUR van de Stichting. De directeur wordt ondersteund door twee coördinatoren. De coördinatoren zijn staffunctionarissen. Zij hebben geen leidinggevende positie, maar zijn coördinerend binnen de organisatie op basis van de inhoudelijke uitgangspunten.

De directie en coördinatoren vormen samen het COORDINATIETEAM (CT) van de Stichting.

De MEDEWERKERS in dienst van de Stichting zijn ondersteunend (Secretariaat) en uitvoerend (Begeleiders Passend Onderwijs). De Begeleiders Passend Onderwijs vormen met extern ingehuurde expertise het Regioteam. Dit team voert een deel van de arrangementen extra ondersteuning uit en diensten vallend binnen het inkoopmodel.

De directie wordt gevraagd en ongevraagd geadviseerd door de DIRECTIE ADVIESGROEP (DAG), deze groep is samengesteld uit vertegenwoordigers vanuit het onderwijsveld en draagt zorg voor communicatie richting het onderwijsveld. De DAG is een belangrijke bron voor informatie en realiseert draagvlak voor beleidsontwikkeling.

De TAAKGROEP bestaat uit vertegenwoordigers van ieder IB-NETWERK en de coördinatoren van Passenderwijs. De taakgroep fungeert als klankbord vanuit het onderwijsveld en heeft een belangrijke rol in de inhoudelijke voorbereiding van de IB-netwerken. Naast beleidszaken, ontwikkelingen en inhoudelijke thema's staat het IB-netwerk in het teken van intervisie en uitwisseling. De ONDERSTEUNINGSPLANRAAD (OPR) is een onafhankelijk medezeggenschapsorgaan samengesteld uit personeel en ouders uit deelnemende scholen. Zij heeft instemmingsrecht op het ondersteuningsplan.

De MEDEZEGGENSCHAPSRAAD (MR) is actief voor wat betreft personele zaken en behartigt de belangen van het personeel in dienst van de Stichting. De algemeen directeur voert namens het bestuur overleg met de MR en de OPR.

## 5.3 Medezeggenschap

De medezeggenschap is geregeld door de medezeggenschapsraad en de Ondersteuningsplanraad. Hieronder een beknopte toelichting op beide raden.

### **Medezeggenschapsraad Stichting Passenderwijs**

Passenderwijs heeft medewerkers in dienst van de Stichting en is daarmee verplicht een medezeggenschapsraad (MR) in te richten. De MR van Passenderwijs wordt gevormd door een personeelsgeleding bestaande uit een voorzitter en een lid. De MR behartigt de belangen van het personeel van de Stichting en heeft instemmingsrecht op delen van het personeelsbeleid. Daarnaast heeft zij adviesrecht op onder meer het meerjarig financieel beleid. De MR beschikt over een vastgesteld statuut en een huishoudelijk reglement.

### **Ondersteuningsplanraad**

Een belangrijk aspect binnen Passend Onderwijs betreft een meer direct geregelde medezeggenschap en grotere betrokkenheid van de oudergeleding en het onderwijsveld bij de beleidsvoering binnen het samenwerkingsverband. Dit in de vorm van een Ondersteuningsplanraad (OPR), bestaande uit ouders en personeel.

De hoofdtaak van de OPR is het geven van instemming op het ondersteuningsplan. Om dit verantwoord te kunnen doen, zullen de deelnemers meegenomen moeten worden in de uitgangspunten van Passend Onderwijs en de voorgenomen specifieke beleidskeuzes van Passenderwijs. Naast het geven van instemming is de OPR bevoegd tot bespreking van alle inhoudelijke aangelegenheden betreffende het SWV.

Voor de samenstelling is gebruik gemaakt van het ordeningsprincipe dat ten grondslag ligt aan de bestuurlijke samenstelling. De verhouding tussen ouders en personeel is gelijk. Zo kunnen alle besturen deelnemen aan de OPR. De voorzitter wordt door de Raad uit eigen midden gekozen en beschikt over een door het bestuur vastgesteld statuut en huishoudelijk reglement.

Komend schooljaar zal gezien het aantal vacatures de nadruk liggen op de samenstelling van de OPR en het effectief informeren van de achterban. Tevens zal het toezichthoudende bestuur 2x per jaar in overleg treden met de OPR.

## 5.4 Personeel

Passenderwijs is als netwerkorganisatie gericht op samenwerking met partners om optimaal gebruik te kunnen maken van elkaars kennis en kunde. Omwille van stabiliteit en continuïteit en vanuit financieel oogpunt is het werkgeverschap van een aantal functies (directie, secretariaat, coördinatie en enkele uitvoerende functies) belegd bij het bestuur van de Stichting. Het aanbod van inhoudelijke expertise wordt deels geleverd door personeel in dienst van de Stichting, en deels door gerichte inkoop bij partners. Op deze wijze is het mogelijk zo dicht mogelijk aan te sluiten op de vraag vanuit de scholen.

### **Goed werkgeverschap**

In het kader van goed werkgeverschap is een functiehuis opgesteld waarin de functies binnen de Stichting beschreven staan en gewaardeerd zijn. Ook is een handboek personeel beschikbaar waarin diverse personele regelingen zijn uitgewerkt.

## 5.5 Klachten- en geschillenregeling

Passenderwijs is aangesloten bij Stichting Onderwijsgeschillen, welke aansluiting verzorgt bij diverse commissies. De aansluiting bij 'geschillencommissie OOGO Ondersteuningsplan' wordt niet opgenomen in dit reglement, maar apart benoemd binnen een overeenkomst tussen Colleges van B&W en Passenderwijs, welke op de website beschikbaar is.

Daarnaast is de bezwarenprocedure inzake afgifte toelaatbaarheidsverklaringen opgenomen in het 'handboek CTC'.

Commissie	Toelichting
Bezwaaradviescommissie toelaatbaarheidsverklaring	Behandelt bezwaren van ouders/schoolbesturen inzake de verklaring van het SWV over toelaatbaarheid van een leerling tot S(B)O. De commissie beoordeelt de bezwaren aan de hand van de door het SWV vastgestelde criteria voor toelaatbaarheid. Het SWV moet op basis van het advies van de commissie de beslissing inzake toelaatbaarheid heroverwegen. Voor zover die heroverweging daartoe aanleiding geeft, herroept het SWV het bestreden besluit en neemt een nieuw besluit. Tegen de nieuwe beslissing van het SWV kan beroep worden ingesteld bij de rechtbank, sector bestuursrecht. Zie verder: <a href="http://www.onderwijsgeschillen.nl">www.onderwijsgeschillen.nl</a> .
Arbitragecommissie samenwerkingsverbanden	De aan de Arbitragecommissie voor te leggen geschillen kunnen betrekking hebben op statuten van de stichting; de onderlinge verhoudingen tussen de stichting en de deelnemers; het door de stichting te voeren beleid inzake extra ondersteuning en bekostiging van de extra ondersteuning en de verdeling van die bekostiging. Zie verder: <a href="http://www.onderwijsgeschillen.nl">www.onderwijsgeschillen.nl</a> .
Geschillencommissie medezeggenschap	Geschillen over aangelegenheden waar MR/OPR medezeggenschap over heeft of naar haar mening behoort te hebben, kunnen door het bestuur, MR of OPR, met inachtneming van het in de WMS bepaalde, worden voorgelegd aan de Geschillencommissie medezeggenschap. Zie verder: <a href="http://www.onderwijsgeschillen.nl">www.onderwijsgeschillen.nl</a> .
Geschillencommissie DGO	Geschillen, voortvloeiend uit en/of samenhangend met door de stichting te voeren decentraal georganiseerd overleg met de centrales voor overheids- en onderwijspersoneel, kunnen door het bestuur, dan wel de vertegenwoordigers van betreffende centrales in dit overleg, worden voorgelegd aan de Geschillencommissie DGO. Het betreft de commissie zoals benoemd in artikel XIII van de CAO-PO 2013, refererend aan artikel 38 van de WPO.' Zie verder: <a href="http://www.onderwijsgeschillen.nl">www.onderwijsgeschillen.nl</a> .
Klachtencommissie	Geschillen voortvloeiend uit de bij de stichting geldende klachtenregeling worden voorgelegd aan de klachtencommissie. Stichting Passenderwijs is voor de behandeling van klachten aangesloten bij de Landelijke Klachtencommissie (LKC), welke in stand wordt gehouden door Onderwijsgeschillen. De Stichting heeft een eigen klachtenreglement welke te downloaden is van de website ( <a href="http://www.passenderwijs.nl">www.passenderwijs.nl</a> ). Zie verder: <a href="http://www.onderwijsgeschillen.nl">www.onderwijsgeschillen.nl</a> .
Commissie van Beroep	Personen, die in dienstverband bij de stichting werkzaam zijn, kunnen tegen elk besluit, bedoeld in artikel 60 van de WPO in verband met het ter zake bepaalde in de toepasselijke cao, in beroep gaan bij de Commissie van beroep PO. Zie verder: <a href="http://www.onderwijsgeschillen.nl">www.onderwijsgeschillen.nl</a> .
Bezwarencommissie functiewaardering	Personen, die in dienstverband bij de stichting werkzaam zijn, kunnen tegen een besluit betreffende de waardering/beschrijving van zijn functie in relatie tot de hem opgedragen taken, zoals opgenomen in de toepasselijke cao, bezwaar aantekenen bij de Bezwarencommissie Functiewaardering. Zie verder: <a href="http://www.onderwijsgeschillen.nl">www.onderwijsgeschillen.nl</a> .

## 6. Kwaliteitsbeleid

Het realiseren van onze missie vraagt inzicht in de wijze waarop ons beleid gevolgd en geëvalueerd wordt om zodoende resultaatgericht te kunnen sturen. In dit hoofdstuk wordt het kwaliteitsbeleid van Passenderwijs beschreven.

---

### Definitie kwaliteitsbeleid

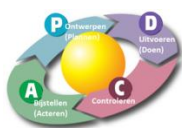
---

*'het geheel van maatregelen waarmee Passenderwijs op systematische wijze de kwaliteit van de (extra) ondersteuning, bepaalt, bewaakt en verbetert'*

---

### 6.1 PDCA-cyclus

Om systematisch te bepalen of Passenderwijs niet alleen de dingen goed doet (interne kwaliteit) maar ook de goede dingen doet, hanteren we de kwaliteitscirkel van Deming (PDCA-cyclus). Deze kwaliteitscirkel wordt als instrument gebruikt om ons kwaliteitsbeleid vorm te geven.



<b>Plan</b>	Formuleer doelstellingen en plan maatregelen
<b>Do</b>	Voer verbetermaatregelen uit
<b>Check</b>	Controleer of de maatregelen bijdragen aan verbetering van kwaliteit en doelstellingen.
<b>Act</b>	Analyseer en corrigeer eventuele afwijkingen en verbeter hiermee het plan
<b>Circle</b>	Herhaal voortdurend de vier stappen: plan-do-check-act.

---

### Doelstellingen

Op basis van onze opdracht en visie hoe deze te realiseren, worden doelstellingen geformuleerd. Hierbij wordt aansluiting gezocht bij het concept waarderingkader voor samenwerkingsverbanden. Vanuit een viertal sturingselementen worden een zestal algemene doelstellingen geformuleerd vanuit de verantwoordelijkheid die Passenderwijs wettelijk en bestuurlijk toebedeeld heeft gekregen.

---

#### Sturingselement: **dekkend aanbod**

---

1. Alle scholen zijn in staat de vastgestelde 'standaard basisondersteuning' te bieden.
2. Voor elk kind met een onderwijsbehoefte welke de basisondersteuning te boven gaat, is een arrangement extra ondersteuning beschikbaar.
3. Elk Leerplichtig kind wordt binnen de gestelde termijnen van de zorgplicht een zo passend mogelijke onderwijssetting geboden.

---

#### Sturingselement: **zo thuisnabij mogelijk**

---

4. De meest passende onderwijssetting wordt zo thuisnabij mogelijk geboden.

---

#### Sturingselement: **integrale aanpak**

---

5. Ondersteuningsbehoeften op zowel zorg- als onderwijsgebied, ontvangen een geïntegreerd aanbod.

---

#### Sturingselement: **financiële continuïteit**

---

6. Stichting Passenderwijs is een financieel gezond samenwerkingsverband.
-



<b>PLAN</b> (doelstelling)	<b>DO</b> (maatregelen om doelstelling te realiseren)	<b>CHECK</b> (controle op de maatregelen)	<b>ACT</b> (wijze van eventuele verbetering)
Alle scholen zijn in staat de vastgestelde 'standaard basisondersteuning' te bieden.	<ul style="list-style-type: none"> <li>- Passenderwijs stelt de 'standaard basisondersteuning' bestuurlijk vast en monitort deze.</li> <li>- Scholen ontvangen het budget aan lichte ondersteuningsmiddelen t.b.v. ontwikkeling en borging van de basisondersteuning.</li> <li>- Op basis van een inkoopmodel kunnen scholen bij Passenderwijs diensten vallend binnen de basisondersteuning inkopen.</li> </ul>	Uit de monitor 'standaard basisondersteuning' blijkt of alle scholen aan de vastgestelde indicatoren kunnen voldoen.	Bestuurlijk worden signalen, voortkomend uit de monitor, besproken en door betreffende besturen vanuit hun eigen verantwoordelijkheid opgepakt worden.
Voor elk kind met een onderwijsbehoefte welke de basisondersteuning te boven gaat, is een arrangement extra ondersteuning beschikbaar.	<ul style="list-style-type: none"> <li>- Passenderwijs stelt aanvullend op de basisondersteuning arrangementen extra ondersteuning beschikbaar.</li> <li>- Op basis van monitoring wordt gevolgd in hoeverre het ondersteuningsaanbod nog dekkend is.</li> </ul>	Op basis van de Loketmonitor, de tweejaarlijkse online-enquête en signalen vanuit de IB-netwerken wordt jaarlijks geconcludeerd of sprake is van dekkend ondersteuningsaanbod.	Indien gewenst aanpassing van het aanbod extra ondersteuning.
Elk Leerplichtig kind wordt binnen de gestelde termijnen van de zorgplicht een zo passend mogelijke onderwijssetting geboden.	<ul style="list-style-type: none"> <li>- Implementeren van een bestuurlijk vastgesteld plaatsings- en thuiszittersprotocol op niveau van het samenwerkingsverband.</li> <li>- Flexibel inzetbaar casusoverleg met betrokken partijen.</li> </ul>	<ul style="list-style-type: none"> <li>- Structureel overleg met Regionaal Bureau Leerplicht (RBL).</li> <li>- Tweewekelijks casusoverleg (procesgang) inzake (potentiele) thuiszitters.</li> </ul>	Op basis van signalen aanpassing van beleid met betrokken partijen.
De meest passende onderwijssetting wordt zo thuisnabij mogelijk geboden.	<ul style="list-style-type: none"> <li>- Specifieke expertise buiten de regio (cluster 3 en 4) beschikbaar maken binnen de regio.</li> <li>- Facilitering en ontwikkeling van verbrede toelating binnen het speciaal basisonderwijs.</li> <li>- Niveau van basisondersteuning binnen de kaders door gerichte subsidies verhogen.</li> </ul>	<ul style="list-style-type: none"> <li>- Op basis van de kengetallen van het ministerie blijkt een daling in verwijzing naar het SO.</li> <li>- Uit evaluatie blijkt dat toegekende subsidies doelmatig zijn ingezet ten behoeve van het verhogen van de basisondersteuning.</li> </ul>	Op basis van kengetallen en evaluaties vindt jaarlijks toetsing en aanpassing van beleid plaats.
Ondersteuningsbehoeften op zowel zorg- als onderwijsgebied, ontvangen een geïntegreerd aanbod.	<ul style="list-style-type: none"> <li>- Passenderwijs overlegt vanuit haar verantwoordelijkheid met betrokken partners om te komen tot integrale beleidsvoering (REA en OOGO).</li> <li>- Loket Passenderwijs en lokale toegang bij gemeenten werken samen in het kader van één plan, één aanpak.</li> </ul>	<ul style="list-style-type: none"> <li>- Evaluatie van de door partijen gezamenlijk opgestelde werkagenda binnen OOGO.</li> <li>- Signalen vanuit casuïstiek worden op beleidsniveau met leidinggevenden opgepakt.</li> </ul>	Op basis van signalen vanuit casuïstiek worden beleidsmaatregelen getoetst en waar nodig aangepast.
Stichting Passenderwijs is een financieel gezond samenwerkingsverband.	<ul style="list-style-type: none"> <li>- Passenderwijs voert verantwoord financieel beleid door het sturen op vastgestelde kengetallen voortkomend uit een risico-analyse.</li> </ul>	<ul style="list-style-type: none"> <li>- Opstellen van begroting op basis van Meerjarenperspectief en kengetallen</li> <li>- Door beschikking transparante overdracht inzichtelijk maken</li> </ul>	Jaarlijks opnieuw vaststellen van meerjarenbegroting, begroting en kengetallen op basis van risico-analyse.



## 6.2 Planning & Control cyclus

De meeste uitvoerende bestuursbevoegdheden zijn gemandateerd aan de algemeen directeur van de Stichting. Het bestuur ontwikkelt het toezichtkader en stelt zich vervolgens op als toezichthouder door de resultaten te monitoren. De algemeen directeur is verantwoordelijk voor de uitvoering ervan en betreft hierbij de schooldirecteuren (DAG). De algemeen directeur rapporteert aan het bestuur op basis van de volgende instrumenten.

Instrument	Toelichting
Financiële rapportage	Elk kwartaal geeft de directie inzicht in de financiële situatie door een management rapportage. Significante verschillen tussen begroting en realisatie worden verklaard. Op basis van het jaarverslag en jaarrekening (accountantsverklaring) wordt jaarlijks financiële verantwoording afgelegd.
Financiële planning & control cyclus	Passenderwijs heeft de planning en control cyclus beschreven. Doel is inzicht geven in de wijze waarop de Stichting de informatievoorziening zodanig inricht dat betrouwbaarheid van informatie en de efficiency van de administratieve processen zijn verzekerd.
Loketmonitor	Per kwartaal wordt de Loketmonitor opgesteld waarin kengetallen van het afgelopen schooljaar worden gepresenteerd. Naast de kengetallen worden trends weergegeven. De Loketmonitor kan leiden tot bijstelling van beleidsvoering.
Jaarverslag CTC	In haar jaarverslag geeft de CTC een kwalitatieve analyse inzake de procesgang en gesignaleerde knelpunten en een kwantitatieve analyse met betrekking tot het aantal afgegeven arrangementen extra ondersteuning. Het jaarverslag kan leiden tot inhoudelijke aanpassing van de arrangementen extra ondersteuning, maar ook tot voorstellen tot aanpassing van budgetten.
Jaarlijkse evaluatie van het ondersteuningsplan	Op basis van het kwaliteitsbeleid zal jaarlijks een evaluatie worden besproken binnen het bestuur van de Stichting. Op basis van deze evaluatie vindt mogelijk bijstelling van de beleidsvoering plaats.
Algemene evaluatie van Passenderwijs	Elke twee jaar vindt een digitale evaluatie van het SWV plaats. In deze evaluatie worden de activiteiten en beleidsvoering door de scholen geëvalueerd. De digitale verwerking maakt het mogelijk om resultaten op school-, bestuurs- en Passenderwijs -niveau weer te geven.

## 6.3 Verantwoording

Passenderwijs kent naast een interne horizontale en verticale verantwoording ook een externe verantwoording naar stakeholders. De interne horizontale verantwoording betreft met name de verantwoording die aan het onderwijsveld wordt afgelegd binnen de DAG en de OPR. Binnen dit laatste gremium wordt ook het beleid besproken met de oudergeleding. De verticale verantwoording is de verantwoording naar het bestuur zoals omschreven in paragraaf 6.2. De externe verantwoording naar stakeholders betreft met name de verantwoording naar gemeenten en ouders. Binnen het OOGO met de betrokken gemeenten licht Passenderwijs haar beleidsvoornemens toe in het licht van de verbinding tussen onderwijs en jeugdhulp. Verantwoording naar ouders vindt plaats in de dialoog die de school met ouders voert en op niveau van het samenwerkingsverband in geval van extra ondersteuning. Passenderwijs wil als betrouwbaar en herkenbaar samenwerkingsverband helder en transparant met ouders communiceren over de mogelijkheden welke het verband kan bieden en specifiek afstemming bereiken over de inzet van extra ondersteuning.

## 7. Financiële beleidsvoering

In dit hoofdstuk beschrijft Passenderwijs hoe zij haar financiën heeft georganiseerd. Aan de orde komen de financiële uitgangspunten, het allocatiemodel (wat gaat er naar de scholen, wat wordt bovenschools ingezet) en het meerjarenperspectief.

### 7.1 Financiële uitgangspunten

Passenderwijs baseert haar financiële beleidsvoering op het principe 'geld volgt het kind'. Hierdoor kunnen middelen 'vrijer' ingezet worden door de scholen ten behoeve van het kind dan wanneer beleidsvoering zich alleen richt op het in stand houden van voorzieningen. Natuurlijk heeft Passenderwijs oog voor continuïteit binnen de bedrijfsvoering (en daarmee de borging van kwaliteit en expertise). Financiering op voorzieningenniveau wordt in principe niet direct gerelateerd aan de kinderen die er gebruik van maken. Op basis van verantwoording achteraf vindt legitimatie van de financiering plaats.

Enkele meer algemene uitgangspunten:

- ❖ Gezien de budgetfinanciering vindt monitoring plaats op het toedelen van extra ondersteuning. Bij mogelijke overschrijding vindt bestuurlijk overleg plaats waarbij het toekennen van ondersteuning het uitgangspunt blijft.
- ❖ Ter bevordering van de financiële continuïteit worden structurele uitgaven zoveel mogelijk gedekt door structurele inkomsten.
- ❖ Het treasurystatuut bepaalt dat geen beleggingen plaatsvinden met middelen uit eigen vermogen.
- ❖ Sturing van financieel beleid is gebaseerd op basis van een bestuurlijk vastgestelde risico-analyse. Sturing vindt plaats op basis van de volgende kengetallen: solvabiliteit, current ratio en weerstandsvermogen.
- ❖ Schoolbesturen leggen verantwoording af over de middelen die zij van Passenderwijs ontvangen. Indien geen sprake is van rechtmatige besteding, wordt de maandelijkse overdracht opgeschort tot sprake is van rechtmatige besteding.
- ❖ Als peildatum voor de groeiregeling S(B)O wordt 1 februari gehanteerd waarbij in het schooljaar volgend op de peildatum de basis- en ondersteuningsbekostiging en materiele instandhouding wordt overgedragen.

**Tabel: kengetallen financiële sturing (oktober 2018)**

kengetal	formule en streefwaarde	argumentatie
Solvabiliteit	Formule: EV / TV Streefwaarde: $\geq 40\%$	Geadviseerd wordt een ondergrens van 40% aan te houden. Maximaal 60% aan leningen om risico's aan kredietverstrekking en hoge rentelasten te beperken.
Current ratio	Formule: Liq. + vord. / kort. schulden Streefwaarde: 1	Geadviseerd wordt een streefwaarde van 1 aan te houden zodat de Stichting altijd in staat is om schulden op korte termijn te betalen. De kortlopende schulden zijn hiermee in evenwicht met de liquiditeit + kortlopende vorderingen.
Weerstand vermogen	Formule: EV / Totale baten Streefwaarde: 4,7% met een bandbreedte tussen de 4-6%	Op basis van de in deze notitie opgenomen risico-analyse

### 7.2 Allocatiemodel

Passenderwijs hanteert voor toekenning van middelen een model gebaseerd op elementen uit het 'schoolmodel' (verdeling van middelen onder schoolbesturen op basis van leerlingaantallen) en het 'expertisemodel' (Passenderwijs richt een netwerk van voorzieningen in en regelt de aard, omvang en bekostiging van die voorzieningen).

De lichte ondersteuningsmiddelen worden geheel toegekend aan de schoolbesturen. De zware ondersteuningsmiddelen worden grotendeels op basis van arrangementen extra ondersteuning ingezet. In de toelichting op het meerjarenperspectief is meer informatie opgenomen inzake de financiële keuzes die Passenderwijs maakt.

### 7.3 Meerjarenbegroting

In deze paragraaf wordt het meerjarenperspectief van Passenderwijs toegelicht (opgesteld december 2018).

#### 7.3.1 Kengetallen

Om financieel beleid verantwoord te sturen, heeft Passenderwijs kengetallen opgesteld op basis van een risico-analyse. De kengetallen zijn bepalend voor het opstellen van het meerjarenperspectief en de daaruit volgende kalenderjaarbegroting.

Kengetallen	2019	2020	2021	2022	2023
prognose totaal lingen in bekostiging	16.317	16.220	16.190	16.146	16.113
prognose SBO	300	310	320	326	326
2% regeling SBO	330	328	327	326	325
Aantal lling boven 2% norm	30	18	7	0	-1
Totaal SO	166	177	190	202	213

#### Betekenis kengetallen

Solvabiliteit	Solvabiliteit geeft aan in hoeverre de Stichting de financiële verplichtingen aan verschafters van vreemd vermogen (leningen) kan nakomen. Solvabiliteit is de verhouding tussen eigen en vreemd vermogen op de balans.
Current ratio	Current ratio geeft weer in welke mate schulden op korte termijn vanuit de vlottende activa (liquiditeit en kortlopende vorderingen) kunnen worden betaald.
Weerstandvermogen	Direct beschikbaar vermogen om financiële effecten van optredende risico's opgevangen kunnen worden zonder dat primaire processen verstoord worden.

Kengetallen	2018	2019	2020	2021	2022	2023
Totaal Kapitaal	€ 908.211	€ 910.211	€ 953.211	€ 1.040.211	€ 1.032.211	€ 1.111.211
MVA	€ 19.630	€ 19.630	€ 19.630	€ 19.630	€ 19.630	€ 19.630
Vorderingen	€ 60.120	€ 60.120	€ 60.120	€ 60.120	€ 60.120	€ 60.120
Liquide middelen	€ 828.461	€ 830.461	€ 873.461	€ 960.461	€ 952.461	€ 1.031.461
Totaal Vermogen	€ 908.211	€ 910.211	€ 953.211	€ 1.040.211	€ 1.032.211	€ 1.111.211
Eigen vermogen	€ 402.457	€ 404.457	€ 447.457	€ 534.457	€ 526.457	€ 605.457
Voorzieningen	€ 8.840	€ 8.840	€ 8.840	€ 8.840	€ 8.840	€ 8.840
Kortlopende schulden	€ 496.914	€ 496.914	€ 496.914	€ 496.914	€ 496.914	€ 496.914
Totale rijksbaten	€ 7.866.487	€ 9.543.000	€ 9.745.000	€ 9.981.000	€ 10.208.000	€ 10.439.000
Solvabiliteit (> 40%)	44,31	44,44	46,94	51,38	51,00	54,49
Current Ratio (1)	1,79	1,79	1,88	2,05	2,04	2,20
Weerstand (4,7%) (4,5-5% = goed; 4-6%=voldoende)	4,87	4,03	4,39	5,16	4,96	5,61

Op basis van de kengetallen kan een gezonde financiële bedrijfsvoering verwacht worden. Deze ontstaat vanuit oplopende zware ondersteuningsmiddelen als gevolg van de positieve verevening in onze regio (meer middelen van het ministerie). Gezien de prognose vanaf 2020 zal nagedacht moeten worden over een recht- en doelmatige besteding aan onderwijsondersteunende activiteiten.

### 7.3.2 Toelichting op het meerjarenperspectief (MJP)

Het MJP is opgesteld voor de periode 2018-2023 met als doel financiële beleidsvoering op langere termijn zichtbaar te maken en zo nodig bij te sturen. Het perspectief wijkt af van de kengetallen die door het ministerie zijn aangeleverd, deze zijn gebaseerd op gelijkblijvende leerlingaantallen. Leerling prognoses zijn vanaf 2020 gebaseerd op [www.scenariomodelpo.nl](http://www.scenariomodelpo.nl) en trends. De kengetallen zijn gebaseerd op de vastgestelde risico-analyse uit 2018. scholen).

#### Baten

- Inkomsten lichte ondersteuning (personeel en materieel) zijn gebaseerd op een normbedrag per leerling. Op basis van prijscorrectie wordt een stijging verwacht.
- Inkomsten zware ondersteuning (personeel en materieel) zijn eveneens gebaseerd op een normbedrag per leerling. Het betreft hier alleen de bruto inkomsten waarbij de invloed van verevening en verwijzing speciaal onderwijs niet zichtbaar zijn. Op basis van prijscorrectie (zie afgelopen jaren) wordt een stijging verwacht.
- De rijksbekostiging schoolmaatschappelijk werk wordt stabiel verondersteld.
- De baten vanuit de gemeente nemen licht af als gevolg van vermindering subsidie schoolbegeleidingsmiddelen De Ronde Venen.
- De verwachting is dat het inkomend grensverkeer komende jaren stabiliseert danwel iets afneemt.
- De overige baten (verrekening ProfiPendi, dienstverlening en UWV) zullen naar verwachting gelijk blijven danwel licht afnemen.

#### Lasten

- Het over te dragen ondersteuningsbudget aan de schoolbesturen in het kader van implementatie en borging van de basisondersteuning zal van €210 in 2018 stijgen naar €250 vanaf 2020.
- De correctie verevening (personeel en materieel) zal per 2020 beëindigd worden.
- De ondersteuningskosten SO (personeel en materieel), verwijzing van kinderen naar Speciaal Onderwijs, laat een stabiele stijging zien vanwege de te verwachten lichte stijging van de doorverwijzing naar het SO (Passenderwijs scoort ruim onder het landelijk gemiddelde).
- De bekostiging SBO laat een stijging zien als gevolg van te verwachten lichte stijging van het deelnamepercentage (verbrede toelating). De bestedingsruimte (verschil deelnamepercentage en 2%) wordt hierdoor kleiner terwijl de bekostiging van diensten uitgevoerd door het SBO (verbrede toelating, onderwijszorgarrangementen, observatieplekken etc.) gelijk blijven.
- Als gevolg van de verwachte toename van de zware ondersteuningsmiddelen kunnen de arrangementen extra ondersteuning na evenwicht vraag/aanbod in 2019 toenemen. Verwacht wordt dat komende jaren de aanspraak op plaatsbekostiging (KTO, tijdelijke plaatsing op een SO voorziening) zal toenemen.
- De personele lasten van de Stichting laten een constant niveau zien waarmee de uitvoering van het ondersteuningsplan kan worden gerealiseerd. Bij natuurlijk verloop wordt in principe vervangen vanuit de flexibele schil tenzij het een basale functie betreft welke noodzakelijk is voor de continuïteit. Personele lasten externen nemen op korte termijn nog af door een dalende inzet van het speciaal onderwijs (herbesteding) maar zullen daarna stabiliseren (evenwicht vraag / aanbod).
- De bekostiging van activiteiten is stabiel te noemen, in 2022 een éénmalige uitschieter als gevolg van het 4-jaarlijkse congres.
- Uitgaand grensverkeer zal naar verwachting licht toenemen door verwijzing naar SBO De Dolfijn in het kader van dekkend aanbod.

- De groeiregeling SO/SBO is in 2019 gecorrigeerd en voor de jaren daarna gestabiliseerd. Dit is een moeilijk te voorspellen post.
- Impuls en innovatie omvat projecten/vernieuwing in het kader van de verbinding onderwijs en jeugdhulp, komende jaren zal hier meer financiële ruimte ontstaan.
- De overige, kleinere posten (veelal instandhouding van het SWV) laten geen bijzondere ontwikkeling zien op langere termijn.

### 7.3.3 Meerjarenperspectief 2018 t/m 2023

<b>Baten</b>	2018	2019	2020	2021	2022	2023
Rijksbekostiging lichte ondersteuning personeel	€ 2.646.500	€ 2.848.000	€ 2.895.000	€ 2.965.000	€ 3.031.000	€ 3.098.000
Rijksbekostiging lichte ondersteuning materieel	€ 122.000	€ 122.000	€ 122.000	€ 123.000	€ 124.000	€ 125.000
Rijksbekostiging zware ondersteuning personeel	€ 2.191.000	€ 6.024.000	€ 6.164.000	€ 6.314.000	€ 6.458.000	€ 6.606.000
Rijksbekostiging zware ondersteuning materieel	€ 517.000	€ 521.000	€ 535.000	€ 550.000	€ 565.000	€ 580.000
Rijksbekostiging schoolmaatschappelijk werk	zie overige baten	€ 28.000	€ 29.000	€ 29.000	€ 30.000	€ 30.000
Baten gemeente	zie overige baten	€ 123.000	€ 118.000	€ 113.000	€ 108.000	€ 108.000
Inkomend grensverkeer	€ 32.500	€ 68.000	€ 66.000	€ 61.000	€ 61.000	€ 61.000
Overige baten	€ 167.500	€ 148.000	€ 133.000	€ 131.000	€ 129.000	€ 127.000
Rentebaten	€ 500	€ 0	€ 0	€ 0	€ 0	€ 0
<b>Totaal</b>	<b>€ 5.677.000</b>	<b>€ 9.882.000</b>	<b>€ 10.062.000</b>	<b>€ 10.286.000</b>	<b>€ 10.506.000</b>	<b>€ 10.735.000</b>

<b>Lasten</b>	2018	2019	2020	2021	2022	2023
Ondersteuningsbudget BAO	€ 2.770.000	€ 3.383.000	€ 3.864.000	€ 4.016.000	€ 4.003.000	€ 3.990.000
Correctie verevening personeel	verrekend in baten	€ 1.012.000	€ 374.000	€ 0	€ 0	€ 0
Correctie verevening materieel	verrekend in baten	€ 60.000	€ 0	€ 0	€ 0	€ 0
Ondersteuningskosten SO personeel	verrekend in baten	€ 2.102.000	€ 2.150.000	€ 2.319.000	€ 2.485.000	€ 2.633.000
Ondersteuningskosten SO materieel	verrekend in baten	€ 172.000	€ 185.000	€ 199.000	€ 212.000	€ 224.000
Overdracht SBO	€ 227.500	€ 247.000	€ 351.000	€ 419.000	€ 468.000	€ 486.000
Bekostiging arrangementen	€ 613.500	€ 586.000	€ 625.000	€ 680.000	€ 700.000	€ 700.000
Loonkosten Stichting	€ 763.000	€ 809.000	€ 826.000	€ 844.000	€ 861.000	€ 882.000
Personele lasten externen	€ 606.000	€ 575.000	€ 568.000	€ 575.000	€ 582.000	€ 589.000
Schoolbegeleiding DRV	€ 0	€ 105.000	€ 100.000	€ 95.000	€ 90.000	€ 90.000
Budget activiteiten	€ 290.000	€ 124.000	€ 123.000	€ 113.000	€ 138.000	€ 113.000
Uitgaand grensverkeer	€ 76.500	€ 170.000	€ 200.000	€ 220.000	€ 240.000	€ 250.000
Groeiregeling SO/SBO	€ 254.000	€ 337.000	€ 340.000	€ 345.000	€ 350.000	€ 350.000
Materiele lasten	€ 63.500	€ 58.000	€ 60.000	€ 61.000	€ 62.000	€ 63.000
ICT	€ 15.000	€ 7.000	€ 8.000	€ 8.000	€ 8.000	€ 9.000
Afschrijvingen	€ 12.000	€ 16.000	€ 18.000	€ 18.000	€ 19.000	€ 19.000
Nascholing	€ 14.500	€ 15.000	€ 15.000	€ 15.000	€ 15.000	€ 15.000
Bestuurskosten	€ 12.500	€ 18.000	€ 18.000	€ 18.000	€ 18.000	€ 19.000
Representatie	€ 7.000	€ 6.000	€ 6.000	€ 6.000	€ 6.000	€ 6.000
Huisvestingslasten	€ 19.000	€ 25.000	€ 25.000	€ 25.000	€ 25.000	€ 25.000
Impuls en innovatie	€ 0	€ 53.000	€ 163.000	€ 223.000	€ 232.000	€ 193.000
<b>Totaal</b>	<b>€ 5.744.000</b>	<b>€ 9.880.000</b>	<b>€ 10.019.000</b>	<b>€ 10.199.000</b>	<b>€ 10.514.000</b>	<b>€ 10.656.000</b>
<b>Exploitatie</b>	<b>€ -67.000</b>	<b>€ 2.000</b>	<b>€ 43.000</b>	<b>€ 87.000</b>	<b>€ -8.000</b>	<b>€ 79.000</b>